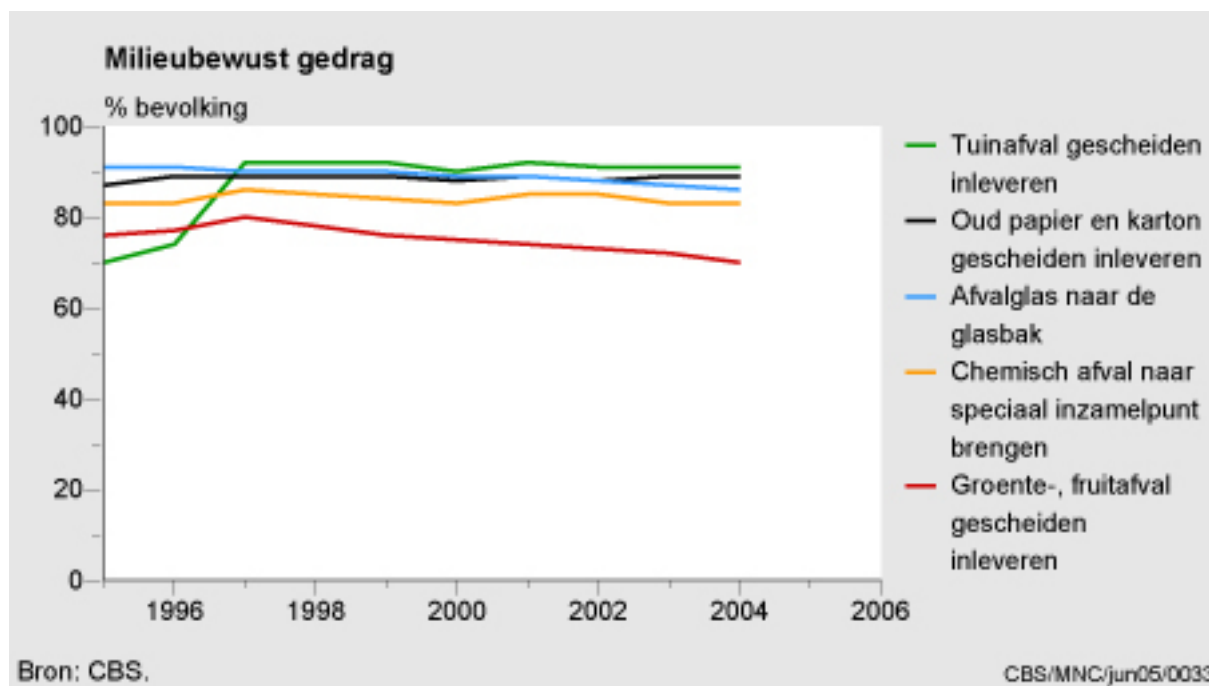


## Milieubewust gedrag, 1995-2004

Indicator | 27 mei 2005

U bekijkt op dit moment een archiefversie van deze indicator. De actuele indicatorversie met recentere gegevens kunt u via deze [link](#) [1] bekijken.

Er treedt een vervlakking op in het milieubewuste gedrag van Nederlanders. Bij het scheiden van groente- en fruitafval is zelfs sprake van een licht dalende tendens.



- [Download figuur](#) [2]
- [Download data \(xls\)](#) [3]

## Gescheiden inzameling van afval

Het aantal huishoudens dat tuinafval gescheiden inlevert is de laatste jaren vrijwel constant. Ook het gedrag ten aanzien van het naar speciale inzamelpunten brengen van chemisch afval en het gescheiden inleveren van oud papier en karton verandert de laatste jaren nauwelijks. Het aantal huishoudens dat groente- en fruitafval gescheiden van overig afval inlevert, vertoont vanaf 1997 een licht dalende trend.

## Ander milieugericht gedrag

(Niet in de grafiek, zie ook: technische toelichting). In 2002 geeft een meerderheid van de bevolking aan dat ze 'soms' of 'vaak' allerlei maatregelen ter bevordering van het milieu nemen. Van de tien personen hebben er ruim zes spaarlampen in de woning, acht een verbeterd of hoog rendement CV-ketel, bijna acht bezuinigen op het verbruik van licht en eveneens bijna acht op water. Er is echter ook sprake van het gebruik van middelen die minder goed voor het milieu zijn. Gevraagd naar milieuschadelijke huishoudmiddelen geeft bijna de helft aan minstens één maal per week bleekmiddelen te gebruiken en ruim acht van de tien gebruiken chemische toiletverfrissers.

## Vervoerskeuze

Een andere ingang om milieugedrag te inventariseren is de vervoerskeuze. Bijna zes van de tien personen zeggen korte afstanden van minder dan 5 km lopend of met de fiets af te leggen in plaats van met de auto.

- [indicator=nl0038]

## Referenties

- CBS (2003). [StatLine: Milieugedrag en -besef en geur- en geluidshinder](#) [4]. CBS, Voorburg/Heerlen.

## Relevante informatie

- Meer informatie over het milieubewust gedrag is te vinden op [StatLine](#) [5] (CBS).

## Technische toelichting

### Technische toelichting

De gegevens komen uit het Permanent Onderzoek Leefsituatie (CBS), waarin personen van 18 jaar en ouder geënquêteerd worden naar de genoemde aspecten van milieubewust gedrag. Voor de in de grafiek genoemde kenmerken is informatie vanaf 1994 voorhanden. De overige in de tekst genoemde aspecten zijn in 1999 of in 2003 aan het onderzoek toegevoegd. Voor deze aspecten kan nog geen trend worden gepresenteerd.

## Referentie van deze webpagina

CBS, PBL, RIVM, WUR (2005). [Milieubewust gedrag, 1995-2004](#) [6] (indicator 0033, versie 06 , 27 mei 2005 ). [www.clo.nl](http://www.clo.nl). Centraal Bureau voor de Statistiek (CBS), Den Haag; PBL Planbureau voor de Leefomgeving, Den Haag; RIVM Rijksinstituut voor Volksgezondheid en Milieu, Bilthoven; en Wageningen University and Research, Wageningen.

**Bron-URL:**<https://www.clo.nl/indicatoren/nl003306>

**Links**

[1] <https://www.clo.nl/indicatoren/nl0033> [2]

[https://www.clo.nl/sites/default/files/infographics/0033\\_001g\\_clo\\_06\\_nl.jpg](https://www.clo.nl/sites/default/files/infographics/0033_001g_clo_06_nl.jpg) [3]

<https://www.clo.nl/sites/default/files/datasets/c-0033-001g-clo-06-nl.xls> [4] <http://statline.cbs.nl/StatWeb/table.asp?HDR=T&LA=nl&DM=SLNL&PA=03783&D1=11-17&D2=a&D3=a&STB=G1,G2> [5] <http://statline.cbs.nl/> [6] <https://www.clo.nl/indicatoren/nl003306>