

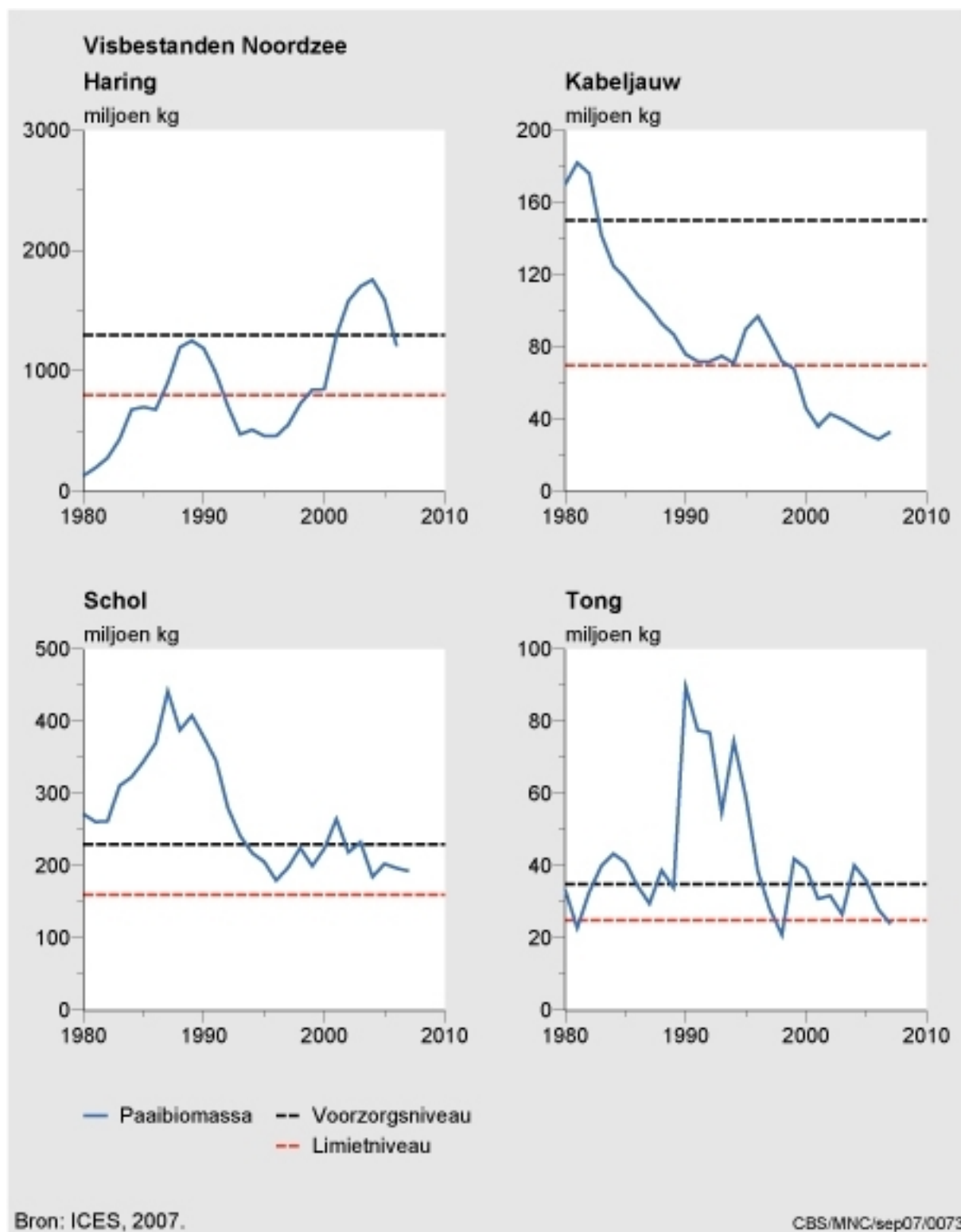


Visbestanden in de Noordzee, 1980-2007

Indicator | 7 september 2007

U bekijkt op dit moment een archiefversie van deze indicator. De actuele indicatorversie met recentere gegevens kunt u via deze [link](#) [1] bekijken.

Door overbevissing staan de visbestanden in de Noordzee al enkele decennia onder druk. In 2005 bevindt de schol- en tongstand zich in de gevarenzone. De haring heeft zich sinds 2002 weer hersteld. De kabeljauwstand ligt sinds 1990 rond het limietniveau.



- [Download figuur](#) [2]
- [Download data \(xls\)](#) [3]

Kabeljauw sterk bedreigd

De kabeljauwstand toont al jaren een dalende trend. Sinds 1983 ligt het bestand volwassen kabeljauw onder het voorzorgsniveau (150 miljoen kg) en sinds 1999 onder het limietniveau (70 miljoen kg). De Europese Unie stelt in 2004 herstelmaatregelen vast voor de kabeljauwbestanden in

o.a. de Noordzee, Skagerrak en Oostelijk Kanaal (EG 423/2004).

Tong en schol in de gevarenzone

Het bestand volwassen tong fluctueert door sterke schommelingen in het aantal nakomelingen. Door overbevissing worden sterke jaarklassen (jaren met een grote productie van nakomelingen: 1987, 1991 en 1996) ook weer snel opgevist. Eind jaren negentig neemt het bestand sterk af. Sinds 1996 ligt zij rond het voorzorgsniveau (35 miljoen kg).

Na een piek in de tweede helft van de jaren tachtig daalt de scholstand begin jaren negentig in enkele jaren sterk. Na 1993 ligt zij de meeste jaren tussen het voorzorgsniveau (230 miljoen kg) en het limietniveau (160 miljoen kg).

Afname haringstand

Na de sluiting van de haringvisserij begin jaren zeventig heeft de haringstand zich aanvankelijk hersteld. Vanaf 1983 is de haringvisserij weer toegestaan, maar rond 1990 zorgde een te grote visserijdruk opnieuw voor een aanzienlijke afname.

In de periode 2002 - 2005 ligt het bestand volwassen haring weer boven het voorzorgsniveau. Dit is een gevolg van enkele sterke jaarklassen (1998, 2000) en de in 1996 genomen vangstbeperkende maatregelen. In dat jaar was de toegestane haringvangst gehalveerd en werd voor de industrievisserij een maximum aan de bijvangst van haring gesteld. In 2006 duikt het bestand volwassen haring weer onder het voorzorgsniveau.

Vorzorgsniveau en limietniveau

Voor een duurzame visserij is het van belang dat er binnen een visbestand voldoende volwassen vissen voorkomen (het zogenaamde paaibestand). Om te voorkomen dat de visstand zo laag wordt dat zij zich niet meer kan herstellen, heeft men voor de omvang van het paaibestand per soort en zeegebied twee biologische grenzen vastgesteld: het voorzorgsniveau en het limietniveau. Het voorzorgsniveau moet voorkomen dat het paaibestand onder het limietniveau daalt. Beneden het limietniveau bevat een visbestand nog maar zo weinig volwassen vis dat door de geringe voortplanting de mogelijkheid tot natuurlijk herstel van het visbestand in gevaar komt.

- [Fish stocks: counting the uncountable?](#) [4]
- [website van ICES](#) [5]

Referenties

- ICES (2007). [ICES Advise on fish stocks](#) [6]. Advisory Committee om Fishery Management, International Council for the Exploration of the Sea, Kopenhagen.
- ICES (2006). [Fish stocks: counting the uncountable?](#) [4] Advisory Committee om Fishery Management, International Council for the Exploration of the Sea, Kopenhagen.
- EU (2004). [Verordening \(EG\) nr. 423/2004 van de raad van 26 februari 2004 tot vaststelling van herstelmaatregelen voor bepaalde kabeljauwbestanden](#) [7]. Publicatieblad van de Europese Unie L 70/10.

Relevante informatie

- Meer informatie over visbestanden en visvangst is te verkrijgen via de website van de [International Council for the Exploration of the Sea](#) [8].

Technische toelichting

Technische toelichting

De gegevens voor schol en tong betreffen de Noordzee (ICES IV). De grafiek voor kabeljauw geeft de ontwikkeling in de Noordzee plus Skagerrak (deel van ICES IIIa) en oostelijk deel van het Kanaal (ICES VIIId). De gegevens van haring betreffen de Noordzee plus Skagerrak, Kattegat (ICES IIIa) en het oostelijk deel van het Kanaal. De gegevens over de visstand zijn afkomstig van de International Council for the Exploration of the Sea (ICES), een internationale organisatie die de Europese Commissie van advies dient over het beheer van de visbestanden. De visbestanden worden geschat op basis van inventarisaties met onderzoeksschepen op zee en modelberekeningen. Zie voor meer informatie hierover:

Referentie van deze webpagina

CBS, PBL, RIVM, WUR (2007). [Visbestanden in de Noordzee, 1980-2007](#) [9] (indicator 0073, versie 08 , 7 september 2007). www.clo.nl. Centraal Bureau voor de Statistiek (CBS), Den Haag; PBL Planbureau voor de Leefomgeving, Den Haag; RIVM Rijksinstituut voor Volksgezondheid en Milieu, Bilthoven; en Wageningen University and Research, Wageningen.

Bron-URL: <https://www.clo.nl/indicatoren/nl007308>

Links

[1] <https://www.clo.nl/indicatoren/nl0073> [2]
https://www.clo.nl/sites/default/files/infographics/0073_001x_clo_08_nl.jpg [3]
<https://www.clo.nl/sites/default/files/datasets/c-0073-001x-clo-08-nl.xls> [4]
<http://www.ices.dk/marineworld/fishbrochureSCREEN.pdf> [5] <http://www.ices.dk/indexfla.asp> [6]
<http://www.ices.dk/committe/acfm/comwork/report/asp/advice.asp> [7] http://europa.eu.int/eur-lex/pri/nl/oj/dat/2004/l_070/l_07020040309nl00080011.pdf [8] <http://www.ices.dk/> [9]
<https://www.clo.nl/indicatoren/nl007308>