

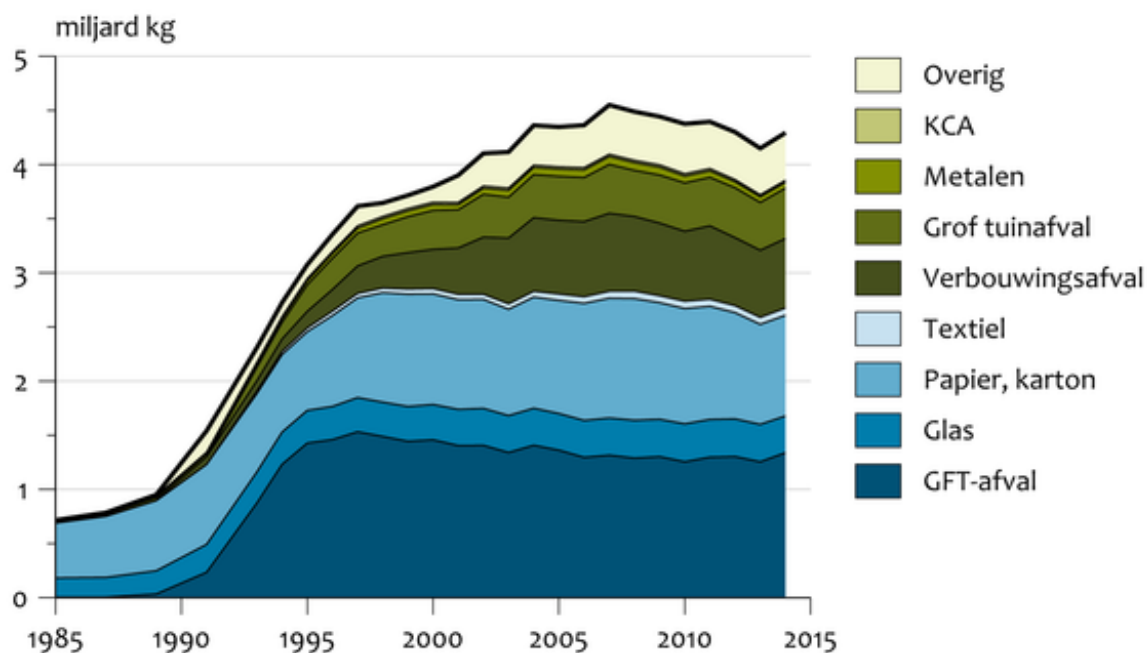
Gescheiden ingezameld afval van huishoudens, 1985-2014

Indicator | 22 juli 2015

U bekijkt op dit moment een archiefversie van deze indicator. De actuele indicatorversie met recentere gegevens kunt u via deze [link](#) [1] bekijken.

Na 2000 is de fractie gescheiden ingezameld afval van huishoudens nog maar licht toegenomen van 45 procent in 2000 naar 52 procent in 2014. In de jaren negentig van de vorige eeuw nam het scheiden van afval veel sterker toe.

Gescheiden ingezameld afval van huishoudens



Bron: CBS.

CBS/jul15
www.clo.nl/nl014326

- [Download figuur](#) [2]
- [Download data \(xls\)](#) [3]

Hoeveelheid gescheiden ingezameld afval

Tussen 1990 en 1997 nam de hoeveelheid gescheiden ingezameld huishoudelijk afval sterk toe. Belangrijkste oorzaak is dat begin jaren negentig veel gemeenten de gescheiden inzameling van GFT-afval hebben ingevoerd. Daarnaast zamelden gemeenten ook meer oud papier en glas in. In de periode 1998-2007 neemt de hoeveelheid gescheiden ingezameld afval nog wel toe, maar veel minder snel (tot ruim 4,5 miljard kg in 2007).

Na 2007 fluctueert de jaarlijkse hoeveelheid gescheiden ingezameld afval rond 4,4 miljard kg. Ondanks dat in 2010 is gestart met de verplichte inzameling van kunststof verpakkingen, is er in dat jaar iets minder afval gescheiden ingezameld. In 2011 nam de hoeveelheid gescheiden ingezameld afval weer iets toe, maar in 2012 en 2013 is door de gemeenten weer minder afval gescheiden opgehaald. In 2014 nam de hoeveelheid weer licht toe naar bijna 4,3 miljard kg.

- [indicator=nl0140]

Fractie gescheiden ingezameld afval

Na de forse toename in de afvalscheiding in de jaren negentig groeit de fractie gescheiden ingezameld afval na 2000 nog slechts weinig. Tussen 2000 en 2014 neemt de fractie gescheiden ingezameld huishoudelijk afval slechts toe van 45 naar 52 procent.

In 2014 meer kunststoffen en minder papier gescheiden ingezameld

Vooraf bij de gescheiden inzameling van kunststoffen is er sinds 2008 een sterke groei zichtbaar van 8 miljoen kg in 2008 naar 131 miljoen kg in 2014. Opvallend is de afname van de hoeveelheid oud papier. In 2013 is door gemeenten ruim 200 miljoen kg (19 procent) minder oud papier ingezameld dan in 2008.

Totale hoeveelheid huishoudelijk afval in 2014 iets gestegen

De totale hoeveelheid huishoudelijk afval (gescheiden plus niet-gescheiden ingezameld) nam tussen 1995 en 2000 gemiddeld met 270 miljoen kg per jaar toe. Na 2000 is de groei minder. Na 2007 neemt de jaarlijkse hoeveelheid huishoudelijk afval af. In 2014 is weer iets meer huishoudelijk afval ingezameld dan het jaar ervoor.

Beleid

De overheid heeft als doel gesteld om het percentage huishoudelijk afval dat wordt gerecycled te verhogen van de huidige 50 procent naar 65 procent in 2015 (IenM, 2011). Hiermee tracht de overheid de hoeveelheid afval, die moet worden verbrand of gestort, verder terug te dringen. Inmiddels is deze doelstelling aangescherpt. In 2020 moet de hoeveelheid restafval afgenomen zijn tot 100 kg per inwoner (IenM, 2014). Tevens moet dan 75 procent van het afval gescheiden worden.

Referenties

- CBS (2004). [Statistiek gemeentelijk afval: opzet van het onderzoek](#) [4]. CBS, Voorburg / Heerlen.
- CBS (2007). [Gescheiden afvalinzameling stagneert](#) [5]. Webmagazine, 18 juli 2007. CBS, Voorburg / Heerlen.
- CBS (2010). [Minder huishoudelijk afval en meer plastic ingezameld](#) [6]. Webmagazine, 12 juli 2010. CBS, Den Haag / Heerlen.
- CBS (2015). [StatLine: Gemeentelijke afvalstoffen, hoeveelheden](#) [7]. CBS, Den Haag / Heerlen.
- IenM (2011). [Brief van staatssecretaris Atsma \(IenM\) over meer waarde uit afval](#) [8]. Kamerstuk. 26-08-2011. Ministerie Infrastructuur en Milieu, Den Haag.
- IenM (2014). [Huishoudelijk afval scheiden en recyclen](#) [9]. Ministerie van Infrastructuur en Milieu, Den Haag.

Relevante informatie

- Meer informatie over gescheiden ingezamelde huishoudelijke afvalstoffen is te vinden in de databank [StatLine](#) [10] van het CBS en bij [Rijkswaterstaat Leefomgeving](#) [11] (zie onder andere de [Afvaldatabase](#) [12]).

Technische toelichting

Naam van het gegeven

Gescheiden ingezameld afval van huishoudens

Omschrijving

Ontwikkeling van de hoeveelheid gescheiden ingezameld afval van huishoudens, verdeeld naar een aantal afvalstromen.

Verantwoordelijk instituut

Centraal Bureau voor de Statistiek (CBS)

Berekeningswijze

Definities van de genoemde afvalstromen en informatie over de wijze waarop bovenstaande gegevens tot stand zijn gekomen zijn te vinden in het artikel [Statistiek gemeentelijk afval: opzet van het onderzoek](#) [4] (CBS, 2004).

Basistabel

[StatLine: Gemeentelijke afvalstoffen, hoeveelheden](#) [7] (CBS, 2015)

Geografisch verdeling

Nederland

Andere variabelen

Er zijn gegevens over de diverse afvalstromen, de wijze van inzameling en de inzamelende instantie. De gegevens zijn beschikbaar voor Nederland, per provincie, per gemeente, naar mate van stedelijkheid van de gemeenten en naar grootte van de gemeenten.

Verschijningsfrequentie

Jaarlijks

Achtergrondliteratuur

[Statistiek gemeentelijk afval: opzet van het onderzoek](#) [4] (CBS, 2004) [Gescheiden afvalinzameling stagneert](#) [5]. Webmagazine, 18 juli 2007 (CBS, 2007) [Minder huishoudelijk afval en meer plastic ingezameld](#) [6]. Webmagazine, 12 juli 2010 (CBS, 2010)

Opmerking

De gegevens over huishoudelijk afval in het Compendium voor de Leefomgeving wijken af van die het CBS publiceert in de databank StatLine (CBS, 2015). Dit verschil komt door:- Het afval dat door derden is ingezameld: dit afval (vooral wit- en bruingoed dat via de detailhandel is ingezameld en oud papier en karton) is wel in het Compendium voor de Leefomgeving inbegrepen maar niet in de cijfers in de StatLine-publicatie.- Het verbouwingsafval (zoals puin, hout, metalen en vlakglas). In de StatLine-tabel is al het door gemeenten ingezamelde verbouwingsafval toegerekend aan het afval van huishoudens. Voor het bepalen van de cijfers in het Compendium voor de Leefomgeving is maar een deel van dit afval toegedeeld aan de huishoudens. Reden daarvoor is dat een deel van dit afval niet door huishoudens maar door bedrijven is afgegeven. Het gaat daarbij vooral om aannemersbedrijven die hun verbouwingsafval afgeven bij milieustraten. In het verleden is daarom tussen het RIVM en CBS afgesproken dat 50 procent van het verbouwingsafval aan het huishoudelijk afval wordt toegerekend. In het onderzoek over 2003 is navraag gedaan naar het acceptatiebeleid van verbouwingsafval van bedrijven door gemeenten. Daaruit bleek dat ongeveer 85 procent van het door de gemeenten ingezameld verbouwingsafval afkomstig is van huishoudens. Dat het aandeel van de huishoudens hoger ligt komt onder andere door een strikter acceptatiebeleid van milieustraten. Steeds meer milieustraten accepteren geen afval meer van bedrijven. Gezien deze ontwikkeling is in overleg tussen het toenmalige Ministerie van VROM, Uitvoering Afvalbeheer en het CBS afgesproken om met terugwerkende kracht het aandeel van huishoudens te laten toenemen van 50 naar 85 procent. Voor 2000 en eerder wordt het oude percentage van 50 procent gehanteerd. In 2001, 2002 en 2003 stijgt dit percentage naar respectievelijk 60, 70 en 80 procent. Voor 2004 en later wordt 85 procent van het verbouwingsafval aan het huishoudelijk afval toegerekend.

Betrouwbaarheids codering

Schatting gebaseerd op een groot aantal (zeer accurate) metingen, waarbij representativiteit van de gegevens vrijwel volledig is.

Referentie van deze webpagina

CBS, PBL, RIVM, WUR (2015). [Gescheiden ingezameld afval van huishoudens, 1985-2014](#) [13] (indicator 0143, versie 26 , 22 juli 2015). www.clo.nl. Centraal Bureau voor de Statistiek (CBS), Den Haag; PBL Planbureau voor de Leefomgeving, Den Haag; RIVM Rijksinstituut voor Volksgezondheid en Milieu, Bilthoven; en Wageningen University and Research, Wageningen.

Bron-URL: <https://www.clo.nl/indicatoren/nl014326>

Links

[1] <https://www.clo.nl/indicatoren/nl0143> [2]
https://www.clo.nl/sites/default/files/infographics/0143_001g_clo_26_nl.png [3]
<https://www.clo.nl/sites/default/files/datasets/c-0143-001g-clo-26-nl.xls> [4]
<http://www.cbs.nl/NR/rdonlyres/EC24BD0E-9DB0-4A8F-9131-BEBD897415C0/0/gemeentelijkafval.pdf> [5]
<http://www.cbs.nl/NR/exeres/4A2B3703-88BA-4EE8-80BB-FEA32EAEFF91.frameless.htm> [6]
<http://www.cbs.nl/NR/exeres/1FE60535-686B-49E1-A632-88E2984BDBEE> [7] <http://statline.cbs.nl/Sta>



[tWeb/publication/?VW=T&DM=SLNL&PA=7467&D1=1-26.91-116&D2=0&D3=a&HD=100719-1204&HDR=G1.G2&STB=T](#) [8] <http://www.rijksoverheid.nl/onderwerpen/afval/documenten-en-publicaties/kamerstukken/2011/08/25/betreft-meer-waarde-uit-afval.html> [9] <http://www.rijksoverheid.nl/onderwerpen/afval/huishoudelijk-afval> [10] <http://statline.cbs.nl/> [11] <http://www.rwsleefomgeving.nl/onderwerpen/afval/> [12] <http://www.rwsleefomgeving.nl/onderwerpen/afval/afvalcijfers/> [13] <https://www.clo.nl/indicatoren/nl014326>