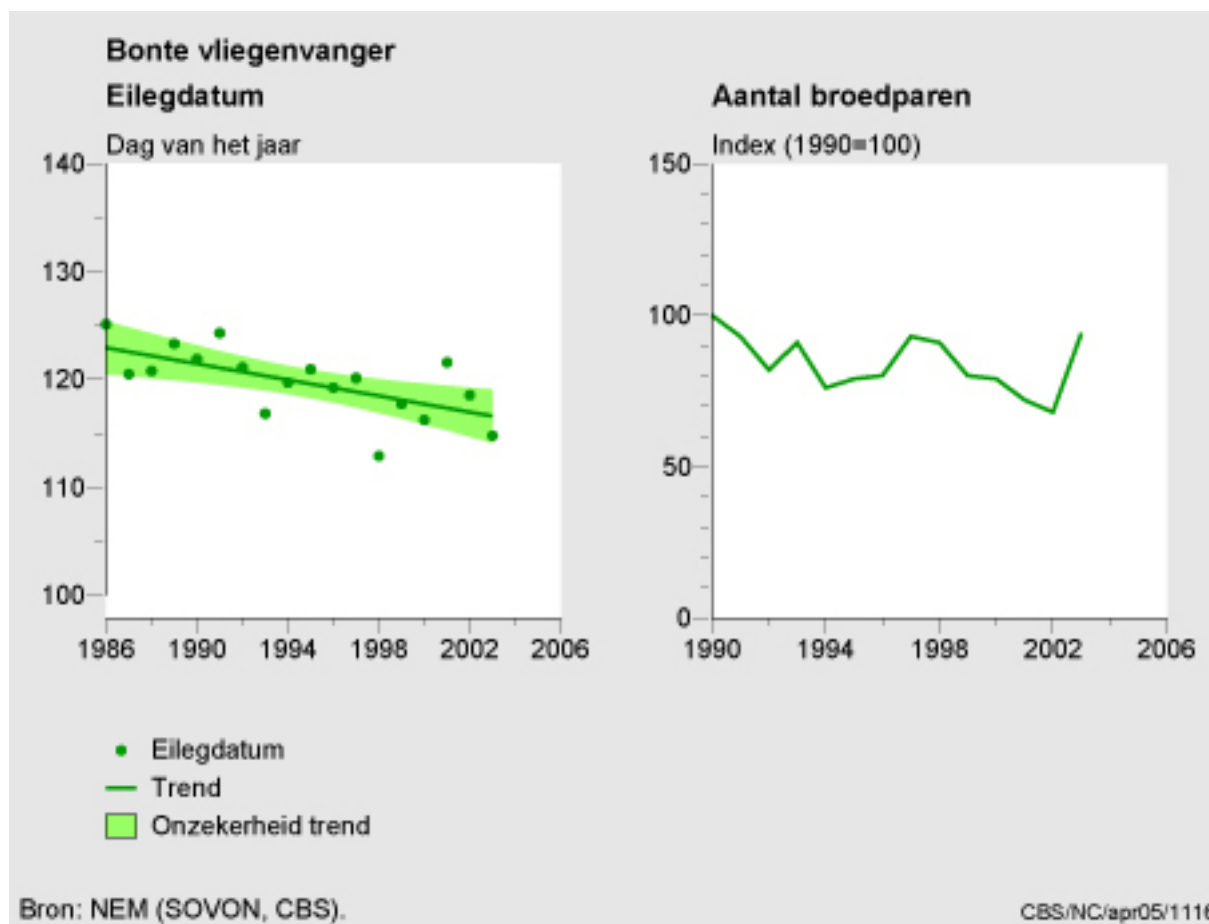


Bonte vliegenvanger en klimaatverandering

Indicator | 22 mei 2006

U bekijkt op dit moment een archiefversie van deze indicator. De actuele indicatorversie met recentere gegevens kunt u via deze [link](#) [1] bekijken.

Door warmere lentes van de laatste tijd raakt het broedgedrag van de bonte vliegenvanger ontregeld.



- [Download figuur](#) [2]

Ontwikkeling eilegdatum

Insectenetende vogels, waaronder de bonte vliegenvanger, moeten er voor zorgen dat hun jongen precies opgroeien in de periode dat er veel insecten zijn. Doordat de lentes warmer worden valt deze periode met veel insecten steeds vroeger in het jaar. De bonte vliegenvangers overwinteren in West-Afrika en merken pas bij aankomst in Nederland dat ze de insectenpieken dreigen te gaan missen. De vogels komen namelijk niet vroeger dan gebruikelijk terug. In een poging dat te compenseren beginnen de vrouwtjes sneller na aankomst te broeden dan vroeger. Inmiddels heeft de bonte vliegenvanger de gemiddelde legdatum al met 6 dagen vervroegd (zie de linker grafiek). Deze vervroeging vergt meer inspanning van de vrouwtjes, omdat ze minder tijd hebben om te herstellen van de tocht uit Afrika. Ook worden de insectenpieken mogelijk vaker gemist. Ondanks de ontregeling van het broedgedrag zijn de aantallen van de bonte vliegenvanger in ons land stabiel (zie de rechter grafiek).

Referenties

- Both, C. en M. Visser (2001). Adjustment to climate change is constrained by arrival date in a long-distance migrant bird. *Nature*, 411: 296-298.
- Both, C. (2002). Nemen bonte vliegenvangers *Ficedula hypoleuca* af door klimaatsverandering? *Limosa*, 75 (2): 73-78.
- Majoor, F., R. Foppen, F. Willems en D. Zoetebier (2001). De waarde van het nestkaartenproject voor signalering en beleid. Intern Rapport SOVON. Beek-Ubbergen.
- Visser, H. (2004). Estimation and detection of flexible trends. *Atm. Environment* 38, 4135-4145.

Relevante informatie

- [Netwerk Ecologische Monitoring](#) [3]
- [Methode indexcijfers \(TRIM\)](#) [4]

Technische toelichting

Technische toelichting

De legdatum is weergegeven als dagnummer van het jaar (dag 1 = 1 januari, etc.). De legdatum is de gemiddelde datum van de eerste 25% van alle gevonden legsels.. De gegevens zijn ontleend aan het nestkaarten-project en het landelijk meetnet broedvogels van het Netwerk Ecologische Monitoring. De indexcijfers betreffen het aantal broedparen. De stippen in het figuur zijn de meetwaarden. Door deze meetwaarden is met behulp van het programma TrendSpotter (Visser 2004) een flexibele trend berekend (de doorgetrokken lijn). Het gekleurde vlak geeft het 95% betrouwbaarheidsinterval van de trendlijn aan.

Referentie van deze webpagina

CBS, PBL, RIVM, WUR (2006). [Bonte vliegenvanger en klimaatverandering](#) [5] (indicator 1116, versie 04 , 22 mei 2006). www.clo.nl. Centraal Bureau voor de Statistiek (CBS), Den Haag; PBL Planbureau voor de Leefomgeving, Den Haag; RIVM Rijksinstituut voor Volksgezondheid en Milieu, Bilthoven; en Wageningen University and Research, Wageningen.

Bron-URL: <https://www.clo.nl/indicatoren/nl111604>

Links

[1] <https://www.clo.nl/indicatoren/nl1116> [2]

https://www.clo.nl/sites/default/files/infographics/1116_001x_clo_04_nl.jpg [3] <http://www.cbs.nl/nl-NL/menu/themas/milieu-natuur-ruimte/natuur/methoden/methoden/netwerk-ecologische->



[monitoring.htm](#) [4] <http://www.cbs.nl/nl-NL/menu/themas/milieu-natuur-ruimte/natuur/methoden/trim/achtergrond-methode-trim.htm> [5]
<https://www.clo.nl/indicatoren/nl111604>