

## Vinddatum eerste kievitseï in Friesland, 1897-2010

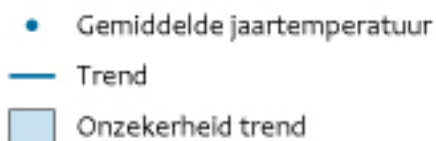
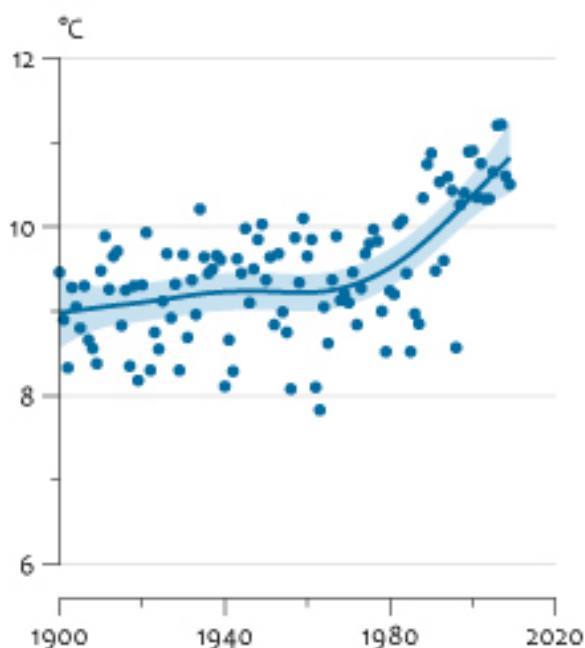
Indicator | 23 maart 2010

U bekijkt op dit moment een archiefversie van deze indicator. De actuele indicatorversie met recentere gegevens kunt u via deze [link](#) [1] bekijken.

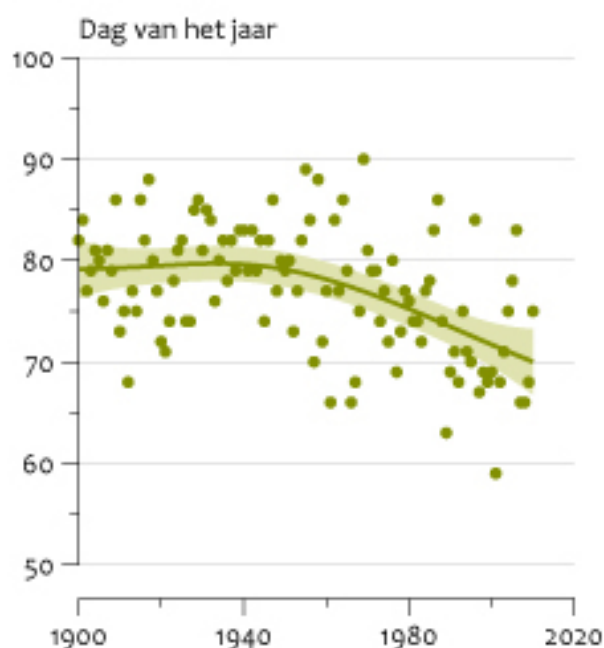
Het eerste kievitseï is de afgelopen honderd jaar steeds vroeger in het jaar gevonden. Aanvankelijk kwam dat door intensivering van de landbouw, tegenwoordig is de klimaatverandering een mogelijke verklaring.

### Vinddatum eerste kievitseï Friesland

Temperatuur



Vinddatum



Bron: KNMI; Both et al.

CBS/mrt10/1118  
www.compendiumvoordeleefomgeving.nl

- [Download figuur](#) [2]
- [Download data \(xls\)](#) [3]

## Eerste kievitseï steeds vroeger

Het eerste kievitseï wordt in Friesland steeds vroeger in het jaar gevonden (rechter figuur). Dat wijst erop dat kieviten steeds eerder in het voorjaar zijn gaan broeden. Tot ongeveer 1970 kwam dat vooral door de verhoging van de mestgift op grasland en door ontwatering, waardoor de bodemprocessen eerder op gang kwamen en het gras sneller groeide. De kieviten hebben zich

hieraan aangepast door eerder te gaan broeden (Beintema et al., 1985, 1995).

## Klimaatverandering

De vervroeging van de eileg na 1970 komt waarschijnlijk door het warmer worden van het klimaat. Na 1970 is de gemiddelde temperatuur in ons land sneller gaan stijgen (linker figuur). Door de hogere temperaturen komt het groeiseizoen nog eerder op gang en vinden de kieviten eerder voedsel en dekking in de weilanden.

De vervroeging van de vinddatum van het eerste kievitseij komt overeen met eerder onderzoek naar de vervroeging van de ringdatum van kievitskuikens. Daaruit kwam overigens naar voren dat de vervroeging van de gemiddelde datum van de legpiek nog sterker is dan van de vinddatum van het eerste kievitseij.

## Regelgeving

Het zoeken en rapen van kievitseieren is aan een aantal regels gebonden. Tussen 1 maart en 9 april kan de Minister een periode vaststellen, waarbinnen de provincies ontheffing van het verbod van het rapen van de eieren kunnen verlenen. Alleen de provincie Friesland maakte tot kort geleden van deze mogelijkheid gebruik. In 2005 was het rapen van kievitseieren echter ook in Friesland verboden vanwege een uitspraak van de rechtbank in Leeuwarden. Een verbod op het rapen beïnvloedt overigens niet de vinddatum van het eerste kievitseij, omdat er wel gezocht mag worden. Op 1 maart van 2006 is een aangepaste ontheffing van de provincie Friesland voor het rapen van kievitseieren ingegaan. Die regelt dat geregistreerde eierzoekers van de Bond van Friese Vogelbeschermingswachten van 1 maart tot 1 april, maximaal 15 eieren per persoon mogen rapen, mits zij daarna bijdragen aan weidevogelbescherming.

## Referenties

- Anoniem (2004). Vinddata en plaatsen van het eerste kievitseij sinds 1900. Enkhuizer Almanak.
- Both, C., T. Piersma en S.P. Roodbergen (2005). Climatic change explains much of the 20th century advance in laying data of Northern Lapwing *Vanellus vanellus* in the Netherlands, *Ardea* 93: 79-88.
- Beintema, A.J., R.J. Beintema-Hietbrink en G.J.D.M. Müskens (1985). A shift in the timing of breeding in meadow birds. *Ardea* 73(1), 83-89.
- Beintema, A., O. Moedt en D. Ellinger (1995). Ecologische atlas van de Nederlandse weidevogels. Haarlem.
- KNMI (2007). Jaaroverzicht van het weer in Nederland. KNMI, De Bilt jrg 104 (13) [en eerdere jaaroverzichten].
- Kruk, M. (1992). De vinddatum van het eerste kievitseij in de loop der jaren en in relatie tot de wintertemperatuur. *Vanellus XLV* (4), 92-96.
- Visser, H. (2004). Estimation and detection of flexible trends. *Atm. Environment* 38, 4135-4145.
- Visser, H. (2005). The significance of climate change in the Netherlands. RIVM rapport 550002007/2005.

## Technische toelichting

## Naam van het gegeven

Vinddatum eerste kievitseï in Friesland

## Omschrijving

Vinddatum eerste kievitseï van 1900-2008

## Verantwoordelijk instituut

Centraal Bureau voor de Statistiek

## Berekeningswijze

De gegevens over de vinddatum van het eerste kievitseï zijn afkomstig van een artikel in het tijdschrift *Ardea*. Het betreft de data van de vondst van het eerste kievitseï in Friesland. In de loop der jaren wordt er steeds meer buiten Friesland naar het eerste kievitseï gezocht. Om het effect van vervroeging door dit verschijnsel uit te sluiten, zijn alleen de gegevens van de provincie Friesland gebruikt.

Het jaar 2001 is niet in de berekening betrokken, omdat er uit dat jaar vanwege de MKZ crisis geen datum bekend is.

De stippen in beide figuren zijn de meetwaarden. Door deze meetwaarden is met behulp van het programma TrendSpotter (Visser 2004) een flexibele trend berekend (de doorgetrokken lijn). Het gekleurde vlak geeft het 95% betrouwbaarheidsinterval van de trendlijn aan.

## Basistabel

zie tabblad figuurdata onder download figuurdata

## Geografisch verdeling

Friesland

## Verschijningsfrequentie

jaarlijks

## Achtergrondliteratuur

Anoniem (2004). Vinddata en plaatsen van het eerste kievitseï sinds 1900. *Enkhuizer Almanak* Both, C., T. Piersma en S.P. Roodbergen (2005) Climatic change explains much of the 20th century advance in laying data of Northern Lapwing *Vanellus vanellus* in the Netherlands, *Ardea* 93: 79-88.

## Betrouwbaarheids codering

D. Schatting, gebaseerd op een aantal metingen, expert judgement, een aantal relevante feiten of gepubliceerde bronnen terzake.

## Referentie van deze webpagina

---

CBS, PBL, RIVM, WUR (2010). [Vinddatum eerste kievitsei in Friesland, 1897-2010](#) [4] (indicator 1118, versie 07 , 23 maart 2010 ). [www.clo.nl](http://www.clo.nl). Centraal Bureau voor de Statistiek (CBS), Den Haag; PBL Planbureau voor de Leefomgeving, Den Haag; RIVM Rijksinstituut voor Volksgezondheid en Milieu, Bilthoven; en Wageningen University and Research, Wageningen.

**Bron-URL:**<https://www.clo.nl/indicatoren/nl111807>

### Links

[1] <https://www.clo.nl/indicatoren/nl1118> [2]

[https://www.clo.nl/sites/default/files/infographics/1118\\_001x\\_clo\\_07\\_nl.jpg](https://www.clo.nl/sites/default/files/infographics/1118_001x_clo_07_nl.jpg) [3]

<https://www.clo.nl/sites/default/files/datasets/c-1118-001x-clo-07-nl.xls> [4]

<https://www.clo.nl/indicatoren/nl111807>