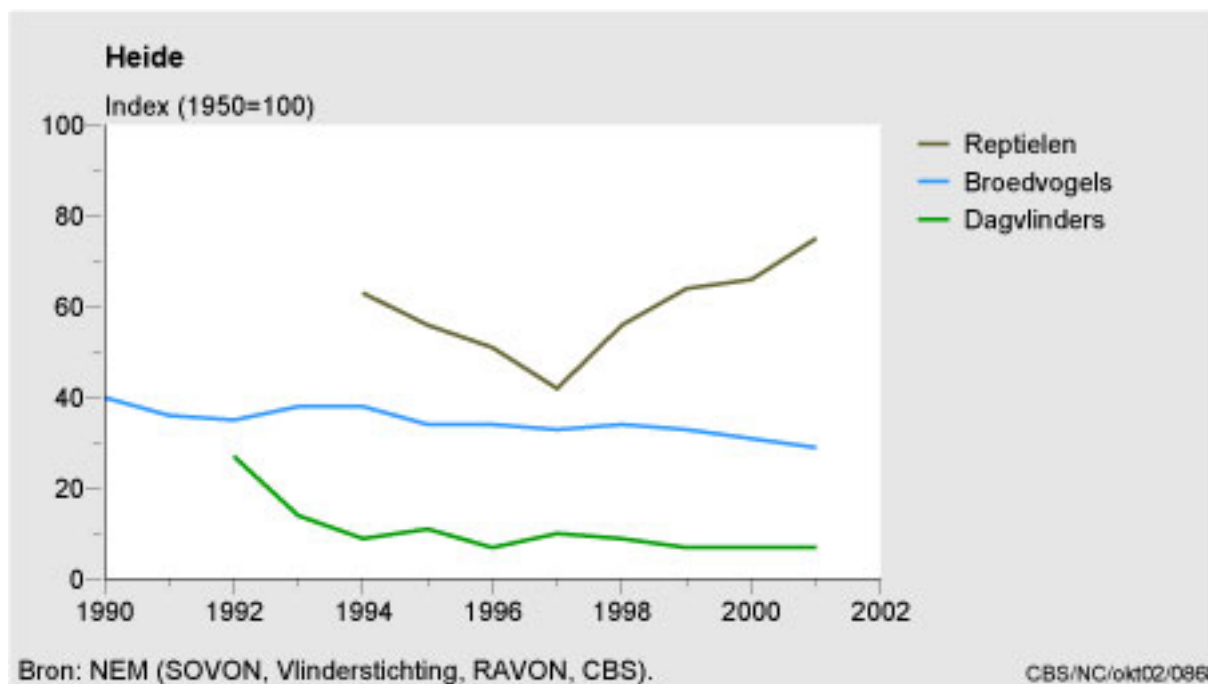


## Heide: broedvogels, dagvlinders en reptielen

Indicator | 4 september 2003

U bekijkt op dit moment een archiefversie van deze indicator. De actuele indicatorversie met recentere gegevens kunt u via deze [link](#) [1] bekijken.

Broedvogels en dagvlinders op de heide nemen sinds 1990. af. Reptielen daarentegen houden zich staande.



- [Download figuur](#) [2]

### Ontwikkeling broedvogels

Gemiddeld genomen komen kenmerkende broedvogels van de heide rond 1990 minder voor dan in 1950. In de periode 1990-2000 nam deze soortgroep nog verder af, waaronder [indicator=nl1075] en [indicator=nl1143]. Sommige soorten zijn echter toegenomen, waaronder de boomleeuwerik.

### Ontwikkeling dagvlinders

Nog sterker dan broedvogels zijn de dagvlinders op de heide achteruitgegaan. Deze tendens gaat sinds 1992 nog door. Enkele soorten zijn er zelfs inmiddels verdwenen of bijna verdwenen, waaronder het vals heideblauwtje en de kleine heivlinder. Belangrijke oorzaken van achteruitgang van vogels en [indicator=nl1144] van heide zijn vergrassing, bosopslag en verdroging.

### Ontwikkeling reptielen

De [indicator=nl1137] op de heide kunnen de vergrassing van de heide redelijk goed doorstaan. Weliswaar zijn deze in 1994 minder talrijk dan rond 1950, maar alleen de levendbarende hagedis

gaat sinds 1994 achteruit.

## Referenties

- Dijk, A.J. van, M.J.T. van der Weide, S. Deuzeman, L. Dijkse, D. Zoetebier en C. Plate (2002). Kolonievogels en zeldzame broedvogels in Nederland in 2000 en 2001. SOVON-monitoringrapport 2002/03. SOVON Vogelonderzoek Nederland. Beek-Ubbergen.
- Dijk, A.J. van, F. Hustings, D. Zoetebier en C. Plate (2003). Broedvogel Monitoring Project. Jaarverslag 2000-2001. SOVON-monitoringrapport 2003/01. SOVON Vogelonderzoek Nederland. Beek-Ubbergen.
- Swaay, C. van, D. Groenendijk en R. Ketelaar (2003). Dagvlinders en libellen onder de meetlat: jaarverslag 2002. Rapport VS2003.005 De Vlinderstichting, Wageningen.
- Zuiderwijk, A. (red.) (2003). Het meetnet reptielen in 2002. Nieuwsbrief Meetnet Reptielen nr. 26. RAVON Werkgroep Monitoring. Amsterdam.

## Technische toelichting

### Technische toelichting

De Soortgroep Trend Index (STI) betreft de gemiddelde index (indexwaarde 1950 = 100 voor elke soort) van broedvogels, dagvlinders en reptielen die ofwel op de Rode Lijsten voorkomen ofwel kenmerkend zijn voor heide. Tussen haakjes is per soort de trend weergegeven sinds 1990 (broedvogels), sinds 1992 (dagvlinders) of sinds 1994 (reptielen). De gegevens zijn ontleend aan de landelijke meetnetten voor broedvogels, dagvlinders en reptielen van het Netwerk Ecologische Monitoring. Broedvogels: blauwborst (toename), boomleeuwerik (toename), boomvalk (stabiel), dodaars (toename), duinpieper (afname), geelgors (stabiel), gekraagde roodstaart (toename), grasmus (toename), graspieper (stabiel), grauwe kiekendief (verdwenen), grauwe klauwier (toename), groene specht (min of meer stabiel), grutto (afname), kokmeeuw (onduidelijk), korhoen (afname), nachtzwaluw (toename), paapje (afname), patrijs (afname), roodborsttapuit (toename), sprinkhaanzanger (stabiel), tapuit (afname), torenvalk (afname), tureluur (min of meer stabiel), veldleeuwerik (afname), wintertaling (afname), wulp (afname) en zwarte stern (afname). Dagvlinders: aardbeivlinder (toename), bosparelmoervlinder (afname), bruin zandoogje (min of meer stabiel), bruine vuurvlinder (onduidelijk), duinparelmoervlinder (afname), groentje (afname), groot dikkopje (afname), grote parelmoervlinder (afname), heideblauwtje (afname), heivlinder (min of meer stabiel), hooibeestje (toename), kleine heivlinder (afname), kleine vuurvlinder (onduidelijk), kormavvlinder (onduidelijk), oranje zandoogje (min of meer stabiel), tweekleurig hooibeestje (verdwenen), vals heideblauwtje (verdwenen), veenbesblauwtje (afname) en veenbosparelmoervlinder (onduidelijk). Reptielen: adder (min of meer stabiel), levendbarende hagedis (afname), ringslang (min of meer stabiel) en zandhagedis (toename).

## Referentie van deze webpagina

CBS, PBL, RIVM, WUR (2003). [Heide: broedvogels, dagvlinders en reptielen](#) [3] (indicator 1134, versie 02, 4 september 2003). [www.clo.nl](http://www.clo.nl). Centraal Bureau voor de Statistiek (CBS), Den Haag; PBL Planbureau voor de Leefomgeving, Den Haag; RIVM Rijksinstituut voor Volksgezondheid en Milieu, Bilthoven; en Wageningen University and Research, Wageningen.

**Bron-URL:**<https://www.clo.nl/indicatoren/nl113402>

### Links

[1] <https://www.clo.nl/indicatoren/nl1134> [2]

[https://www.clo.nl/sites/default/files/infographics/1134\\_001g\\_clo\\_02\\_nl.jpg](https://www.clo.nl/sites/default/files/infographics/1134_001g_clo_02_nl.jpg) [3]

<https://www.clo.nl/indicatoren/nl113402>