

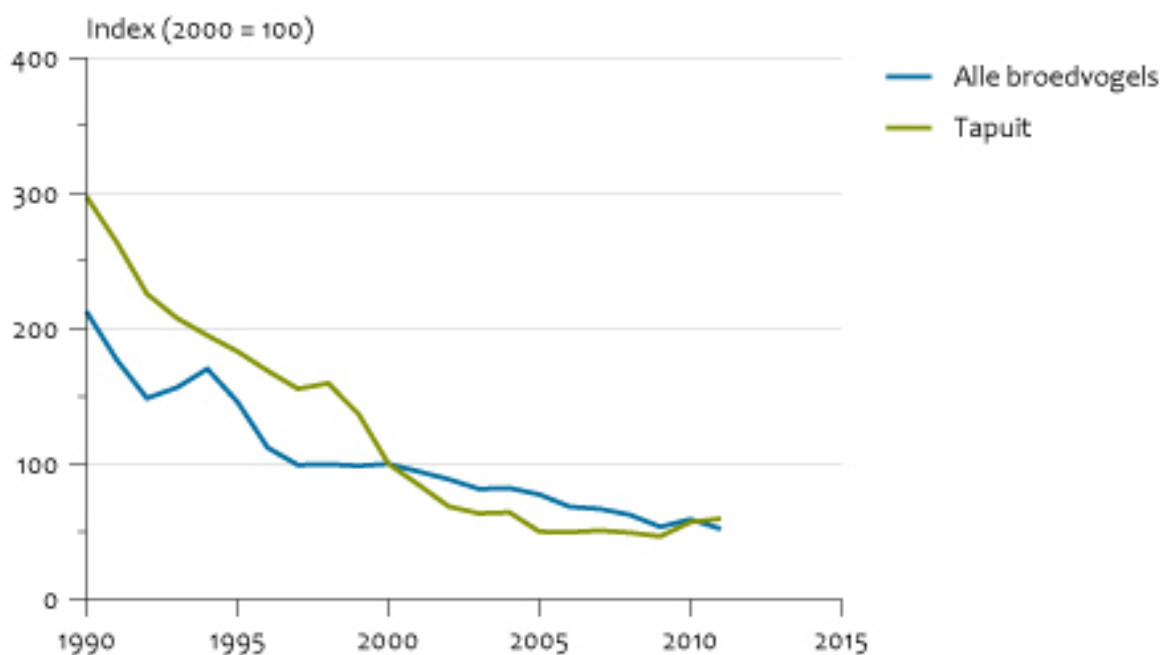
Broedvogels en vergrassing en verbossing heide, 1990-2011

Indicator | 25 juni 2013

U bekijkt op dit moment een archiefversie van deze indicator. De actuele indicatorversie met recentere gegevens kunt u via deze [link](#) [1] bekijken.

De broedvogels van open heide nemen af ten gevolge van verbossing en vergrassing.

Broedvogels open heide



Bron: NEM (SOVON, CBS).

CBS/mrt13/1143
www.compendiumvoordeleefomgeving.nl

- [Download figuur](#) [2]
- [Download data \(xls\)](#) [3]

Invloed vergrassing en verbossing

Broedvogels van open heide zijn sterk afgenomen en deze trend gaat nog door. De oorzaken zijn de vergrassing en verbossing van de heide.

Tapuit

Eén van de soorten uit deze groep is de tapuit. Vergrassing en bosopslag verkleinen de geschiktheid als broedgebied, want de tapuit heeft een voorkeur voor heideterreinen met weinig of geen bomen en een korte vegetatie met open, zandige plekken. Door begrazing kan de vergrassing worden gestopt. Op enkele Drentse heideterreinen was begrazing aanvankelijk zeer succesvol en nam het aantal tapuiten weer flink toe, net als het aantal veldleeuweriken (ook een soort van open heide).

Inmiddels is de tapuit echter in Drenthe en de Veluwe op zijn retour. Dat komt mede door de sterke achteruitgang van konijnen in de heide. Tapuiten broeden namelijk als regel in konijnenholen en bovendien houden konijnen de vegetatie kort. De tapuit komt voor op de Rode lijst vogels.

Referenties

- Boele, A., J. van Bruggen, A.J. van Dijk, F. Hustings, J.W. Vergeer, L. Ballering en C.L. Plate (2013). Broedvogels in Nederland in 2011. SOVON-rapport 2013/01. SOVON Vogelonderzoek Nederland, Nijmegen.

Relevante informatie

- [Netwerk Ecologische Monitoring](#) [4]
- [Methode indexcijfers \(TRIM\)](#) [5]
- [SOVON](#) [6]

Technische toelichting

Naam van het gegeven

Broedvogels en vergrassing en verbossing heide

Omschrijving

Ontwikkeling van populatie broedvogels van heide

Verantwoordelijk instituut

Centraal Bureau voor de Statistiek

Berekeningswijze

De Soortgroep Trend Index (STI) betreft de gemiddelde index (2000 = 100 voor elke soort en tussen haakjes de trend sinds 1990) van de volgende soorten van open heide: graspieper, grutto, tapuit, tureluur, veldleeuwerik en wulp. Daarnaast zijn de indexcijfers van de tapuit afzonderlijk weergegeven. De gegevens zijn ontleend aan het landelijke meetnet voor broedvogels van het Netwerk Ecologische Monitoring.

Basistabel

De index van de betrokken soorten met hun trend staan onder het tabblad afzonderlijke soorten

onder Download figuurdata.

Geografisch verdeling

Heide

Verschijningsfrequentie

jaarlijks

Achtergrondliteratuur

Boele, A., J. van Bruggen, A.J. van Dijk, F. Hustings, J.W. Vergeer, L. Ballering en C.L. Plate (2013). Broedvogels in Nederland in 2011. SOVON-rapport 2013/01. SOVON Vogelonderzoek Nederland, Nijmegen.

Betrouwbaarheidscodering

B. Schatting gebaseerd op een groot aantal (zeer accurate) metingen, waarbij representativiteit van de gegevens vrijwel volledig is.

Referentie van deze webpagina

CBS, PBL, RIVM, WUR (2013). [Broedvogels en vergrassing en verbossing heide, 1990-2011](#) [7] (indicator 1143, versie 11 , 25 juni 2013). www.clo.nl. Centraal Bureau voor de Statistiek (CBS), Den Haag; PBL Planbureau voor de Leefomgeving, Den Haag; RIVM Rijksinstituut voor Volksgezondheid en Milieu, Bilthoven; en Wageningen University and Research, Wageningen.

Bron-URL: <https://www.clo.nl/indicatoren/nl114311>

Links

- [1] <https://www.clo.nl/indicatoren/nl1143>
- [2] https://www.clo.nl/sites/default/files/infographics/1143_001g_clo_11_nl.jpg
- [3] <https://www.clo.nl/sites/default/files/datasets/c-1143-001g-clo-11-nl.xls>
- [4] <http://www.cbs.nl/nl-NL/menu/themas/natuur-milieu/methoden/dataverzameling/overige-dataverzameling/netwerk-ecologische-monitoring.htm>
- [5] <http://www.cbs.nl/nl-NL/menu/themas/natuur-milieu/methoden/trim/default.htm>
- [6] <http://www.sovon.nl/>
- [7] <https://www.clo.nl/indicatoren/nl114311>