

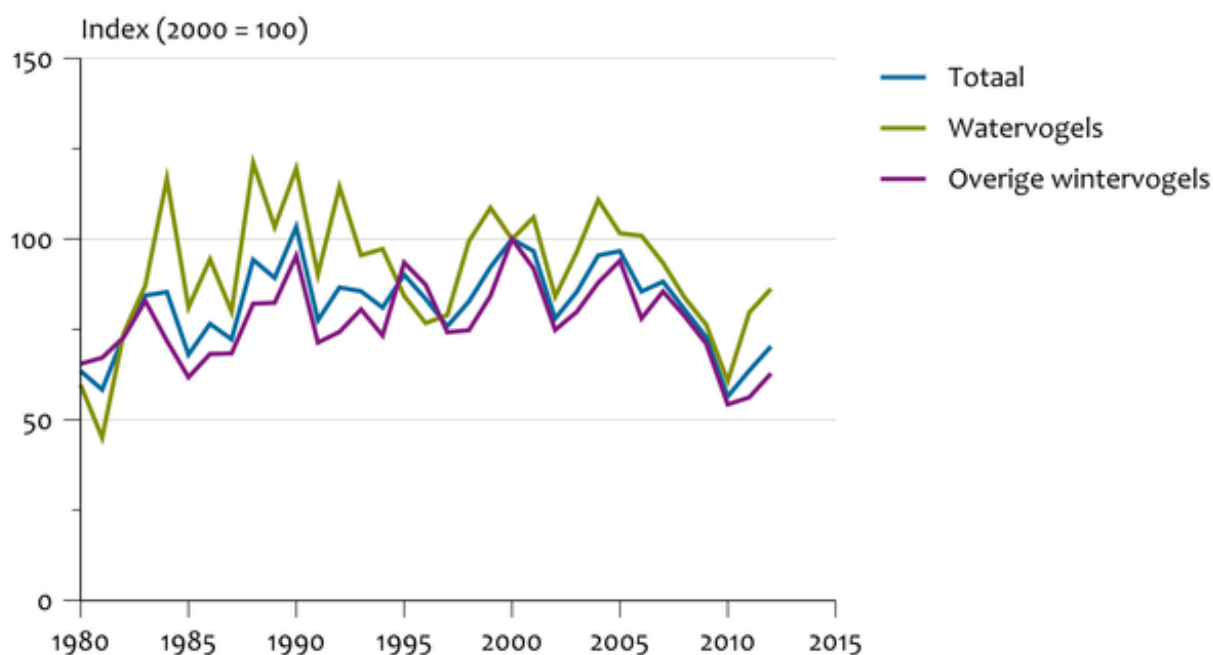
## Aantalsontwikkeling van wintervogels, 1980-2012

Indicator | 31 januari 2014

U bekijkt op dit moment een archiefversie van deze indicator. De actuele indicatorversie met recentere gegevens kunt u via deze [link](#) [1] bekijken.

Het aantal overwinterende vogels is vanaf 1980 stabiel, maar neemt de laatste jaren iets af.

### Wintervogels



Bron: Sovon.

CBS/jan14  
[www.clo.nl/nl141306](http://www.clo.nl/nl141306)

- [Download figuur](#) [2]
- [Download data \(xls\)](#) [3]

### Trend overwinterende vogels

Het aantal in Nederland overwinterende vogels is vanaf 1980 min of meer stabiel, maar de laatste 10 jaar is er sprake van matige afname. Dat geldt zowel voor watervogels als voor de overige vogels. De overwinterende vogels zijn zowel standvogels, wintergasten als doortrekkers.

### Toe- en afname

Soorten die over de periode 1980-2012 een sterke toename vertonen zijn nijlgans, slechtvalk, grauwe gans, krakeend en ijsvogel. Die laatste laat overigens de laatste 10 jaar weer een sterke afname zien.

Soorten die over de hele periode sterk afnemen zijn bonte kraai, frater en kleine rietgans. De bonte

kraai is vrijwel geheel verdwenen als wintervogel.

## Referenties

- Boele, A., F. Hustings, A. van Kleunen, C. van Turnhout en C. Plate (2005). Een kwart eeuw Punt-Transect-Tellingen van wintervogels in Nederland (1980-2004). SOVON-monitoringrapport 2005/02. SOVON Vogelonderzoek Nederland i.s.m. het Centraal Bureau voor de Statistiek.

## Relevante informatie

- [Sovon](#) [4]

## Technische toelichting

### Naam van het gegeven

Wintervogels

### Omschrijving

Ontwikkeling van populatie wintervogels, uitgesplitst naar watervogels en "landvogels"

### Verantwoordelijk instituut

Centraal Bureau voor de Statistiek

### Berekeningswijze

De gegevens over overwinterende vogels zijn afkomstig van het punt-transect-tellingen project van Sovon. Het project legt de aantalsontwikkeling en verspreiding van in ons land doortrekkende en/of overwinterende vogels vast.

Voor de selectie van de watervogelsoorten uit het punt-transect-tellingen project zijn alle soorten (38 soorten) genomen die geteld worden in het watervogelmeetnet. De overige 69 soorten zijn als "landvogels" bestempeld.

### Basistabel

De index van de betrokken soorten met hun trend staan onder het tabblad afzonderlijke soorten onder Download figuurdata.

## Geografisch verdeling

Nederland

## Verschijningsfrequentie

jaarlijks

## Achtergrondliteratuur

Boele, A., F. Hustings, A. van Kleunen, C. van Turnhout en C. Plate (2005). Een kwart eeuw Punt-Transect-Tellingen van wintervogels in Nederland (1980-2004). SOVON-monitoringrapport 2005/02. SOVON Vogelonderzoek Nederland i.s.m. het Centraal Bureau voor de Statistiek.

## Betrouwbaarheids codering

B. Schatting gebaseerd op een groot aantal (zeer accurate) metingen, waarbij representativiteit van de gegevens vrijwel volledig is.

## Referentie van deze webpagina

CBS, PBL, RIVM, WUR (2014). [Aantalsontwikkeling van wintervogels, 1980-2012](#) [5] (indicator 1413, versie 06 , 31 januari 2014 ). [www.clo.nl](http://www.clo.nl). Centraal Bureau voor de Statistiek (CBS), Den Haag; PBL Planbureau voor de Leefomgeving, Den Haag; RIVM Rijksinstituut voor Volksgezondheid en Milieu, Bilthoven; en Wageningen University and Research, Wageningen.

**Bron-URL:**<https://www.clo.nl/indicatoren/nl141306>

## Links

[1] <https://www.clo.nl/indicatoren/nl1413> [2]

[https://www.clo.nl/sites/default/files/infographics/1413\\_001g\\_clo\\_06\\_nl.png](https://www.clo.nl/sites/default/files/infographics/1413_001g_clo_06_nl.png) [3]

<https://www.clo.nl/sites/default/files/datasets/c-1413-001g-clo-06-nl.xls> [4] <http://www.sovon.nl/> [5]

<https://www.clo.nl/indicatoren/nl141306>