

Vegetatie van wegbermen 1999-2014

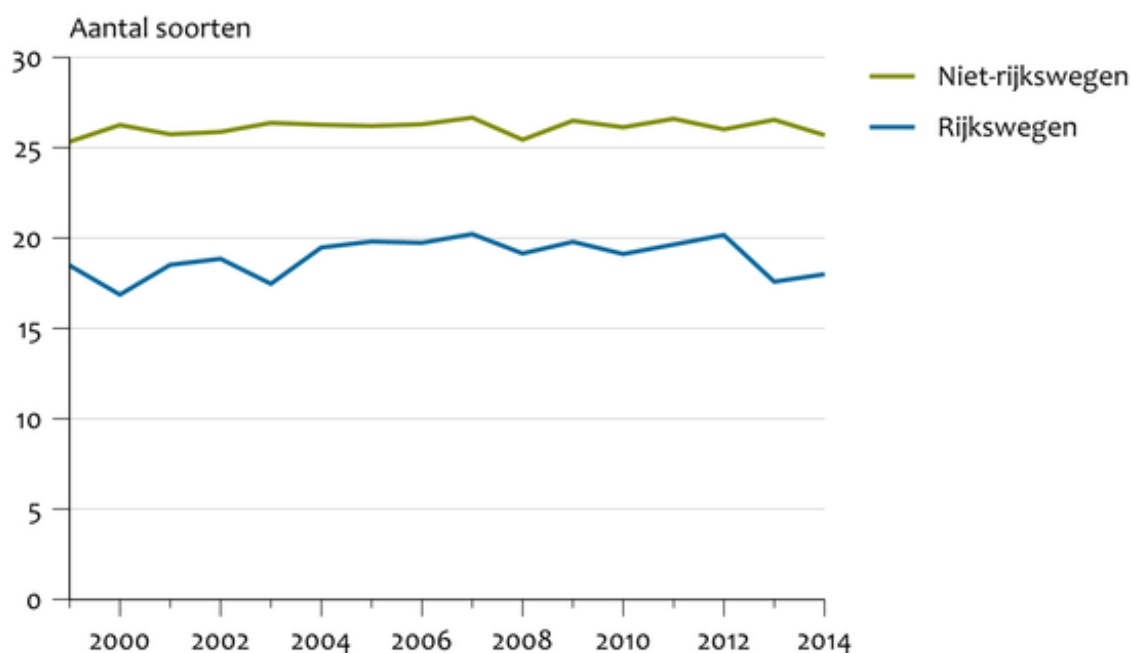
Indicator | 25 november 2015

U bekijkt op dit moment een archiefversie van deze indicator. De actuele indicatorversie met recentere gegevens kunt u via deze [link](#) [1] bekijken.

In de bermen van rijks- en overige wegen nemen bomen, struiken en ruigtesoorten toe. De bermen langs rijkswegen zijn sinds 1999 ook soortenrijker geworden. De soortenrijkdom van andere bermen is min of meer gelijk gebleven.

[figuurgroep]

Soortenrijkdom bermen

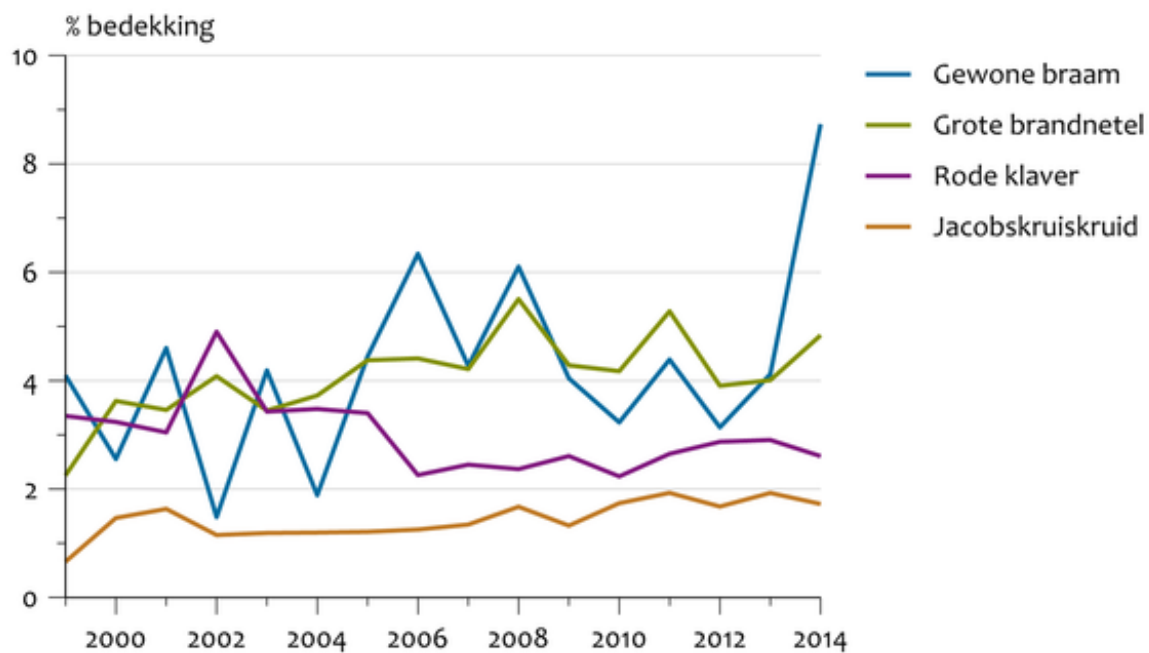


Bron: LMF.

CBS/nov15
www.clo.nl/nl143304

- [Download figuur](#) [2]
- [Download data \(xls\)](#) [3]

Soorten van bermen

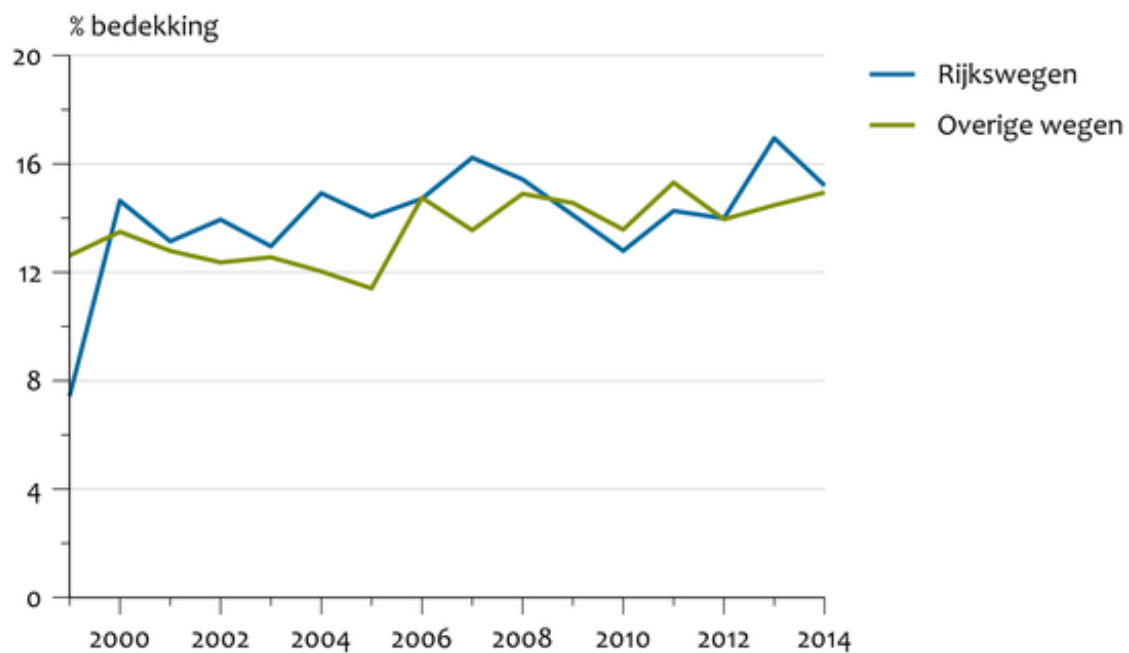


Bron: LMF.

CBS/nov15
www.clo.nl/nl143304

- [Download figuur](#) [4]
- [Download data \(xls\)](#) [5]

Ruigtesoorten in bermen

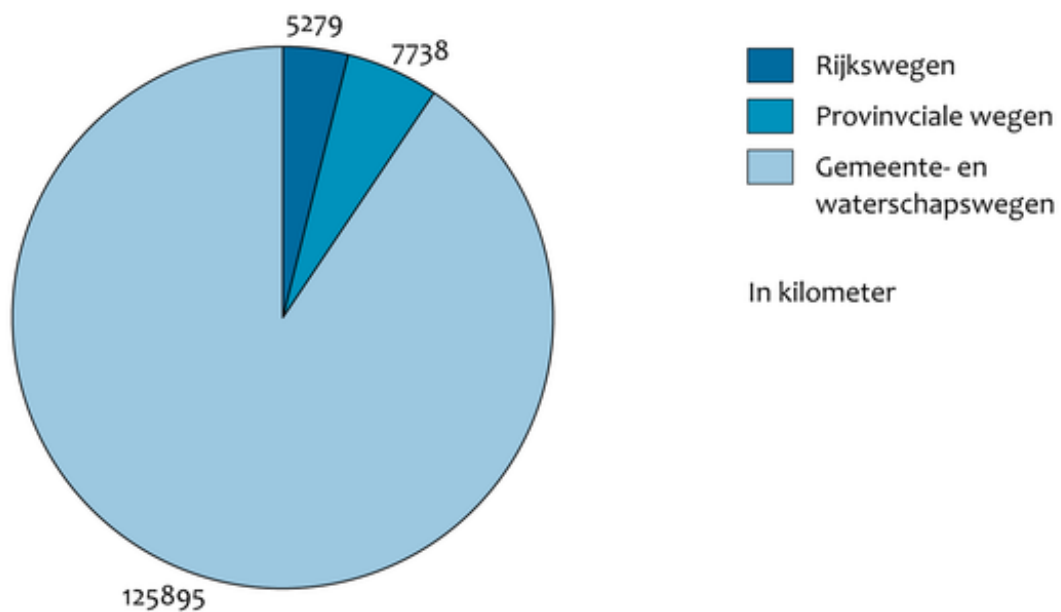


Bron: LMF.

CBS/nov15
www.clo.nl/nl143304

- [Download figuur](#) [6]
- [Download data \(xls\)](#) [7]

Lengte wegen, 2015

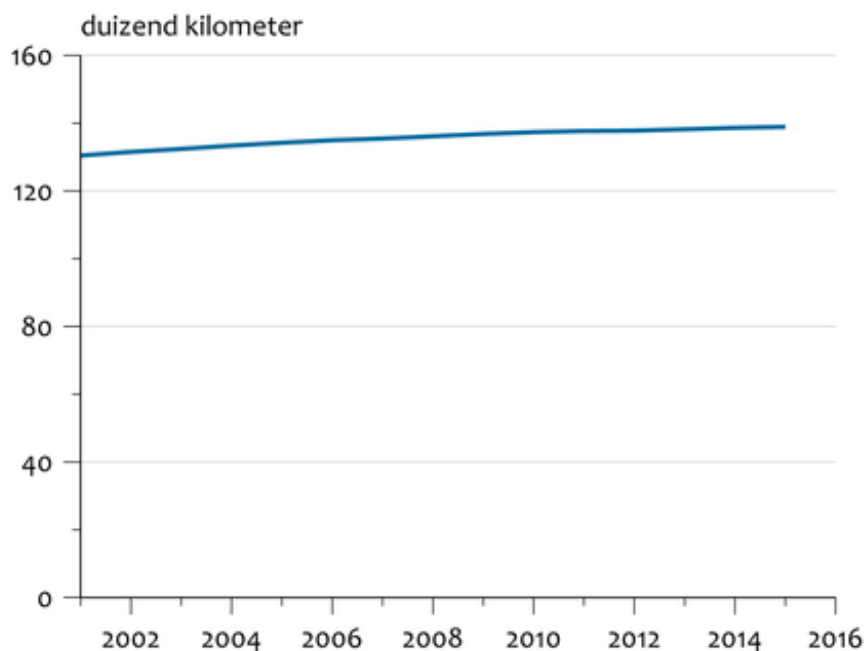


Bron: CBS.

CBS\nov15
www.clo.nl/nl143304

- [Download figuur](#) [8]
- [Download data \(xls\)](#) [9]

Totale lengte wegen



Bron: CBS.

CBS/nov15
www.clo.nl/nl143304

- [Download figuur](#) [10]
- [Download data \(xls\)](#) [11]

[/figuurgroep]

Wegbermen

De totale lengte van alle rijkswegen, provinciale wegen en wegen van gemeenten en waterschappen bedroeg in 2014 bijna 140.000 km. Het grootste deel daarvan bevindt zich in de bebouwde kom. De bermen van al deze wegen beslaan gezamenlijk circa 2% van het landoppervlak in Nederland.

- [Lengte van wegen \(CBS\)](#) [12]
- [indicator=nl2096]

Bermflora

In bermen wordt ruim de helft van alle inheemse plantensoorten aangetroffen. De bermflora wordt echter vooral gekarakteriseerd door de wat algemenere soorten van droog natuurlijk grasland, ruigtes en pionierbegroeiingen; soorten die letterlijk tegen een stootje kunnen en verder weinig specifieke eisen aan hun groeiplaats stellen. Voorbeelden zijn grassen als Engels raaigras, rood zwenkgras, kropaar en glanshaver en kruiden als smalle weegbree, duizendblad, echte kamille en fluitenkruid.

Beheer bermen

Het beheer van wegbermen verschilt per beheerder. Alleen voor de rijkswegen geldt dat er een landelijk uniform ecologisch beheer is. In de bermen van rijkswegen wordt daartoe slechts één of twee keer per jaar gemaaid, en op zijn vroegst half juni als veel zaden al rijp zijn. Het maaisel wordt daarbij weggehaald in het streven naar bloemrijke bermen en vermindering van de voedselrijkdom van de bodem. Bijkomend voordeel is dat het onderhoud goedkoper is. Begin jaren zeventig is Rijkswaterstaat met dit verschrallende beheer begonnen. Voor die tijd maaide men de bermen zes of zeven keer per jaar en bleef het maaisel liggen. Dit beheer leidde tot een soortenarme vegetatie.

Effecten van beheer

Monitoring van de flora van de wegbermen buiten de bebouwde kom is sinds 1999 onderdeel van het Landelijk Meetnet Flora (LMF). De resultaten geven aanleiding om te veronderstellen dat het verschrallingsbeleid effectief lijkt. De veranderingen sinds 1999 zijn echter niet groot en niet allemaal eenduidig. Positief is dat indicatorsoorten voor voedselrijke omstandigheden zijn afgenomen bij bermen van rijkswegen. Ook zijn indicatorsoorten van voedselarme omstandigheden toegenomen bij bermen van overige wegen. Verder is het totale soorten aantal enigszins toegenomen bij bermen van rijkswegen, wat vooral te danken is aan een toename in aantal en bedekking van houtige soorten (bomen en struiken). Deze toename van houtige soorten is ook zichtbaar in de bermen van overige wegen. Het totale soorten aantal is daar echter niet toegenomen. Bij bermen van rijkswegen is tenslotte ook een toename van typische soorten van habitattypen; al komen de laatste maar zeer beperkt voor.

Dat deze ontwikkelingen daadwerkelijk het gevolg zijn van het voedselarmere worden van de bodem is echter nog de vraag. Het gemiddelde stikstofgetal voor de voedingstoestand van de bodem is namelijk zelfs iets toegenomen in beide typen bermen. Verder zijn ook ruigtesoorten in aantal en bedekking toegenomen en is er in de bermen van rijkswegen een daling in de bedekking van bloemrijke planten en planten die aantrekkelijk zijn voor vlinders. Dit geeft aan dat het verminderde maai-beheer wellicht eerder de successie naar hoger opgaande begroeiing in de hand werkt dan dat het leidt tot verlaging van de voedselrijkdom.

Afzonderlijke soorten

Bij de afzonderlijk onderzochte soorten is vooral de forse toename in bedekking van gewone braam in bermen van rijkswegen opvallend. In bermen van overige wegen neemt deze struik- en ruigtesoort ook toe, maar minder sterk. Andere ruigtesoorten met een duidelijke toename zijn riet, rietgras en grote brandnetel. Jacobskruiskruid, een voor vee giftige soort, neemt toe in bermen van overige wegen, maar in bermen van rijkswegen niet. Bij de soorten die achteruitgaan zitten relatief veel kleine soorten, bijvoorbeeld rode en kleine klaver, gewone en glanzende hoornbloem, veldereprijs en kruipende boterbloem. Opvallend is verder de toename van hertshoornweegbree in alle bermen. Deze soort is kenmerkend voor zilte vegetaties en gedijt waarschijnlijk goed dankzij de winterse aanvoer van wegzout.

Referenties

- Dufrêne, M., en P. Legendre. 1997. Species assemblages and indicator species: The need for a flexible asymmetrical approach. *Ecological Monographs* 67:345-366.
- Duuren, L. van, T. van der Meij, M. Rijken, M.P. van Veen & A.J. van Strien (2008). Botanische veranderingen in de Nederlandse natuurgebieden. *De Levende Natuur* 209 (1).
- Kalwij, J.M., K.V. Sykora en P.J. Keizer (2004). Een botanische evaluatie van 15 jaar rijkswegbermbeheer. *De Levende Natuur* 105 (3): 104-108.
- Wamelink, G.W., M.H.C. van Adrichem, H.F. van Dobben, J.Y. Frissel, M. den Held, V. Joosten, A.H. Malinowska, P.A. Slim & R.M.A. Wegman (2012). Vegetation relevés and soil measurements in the Netherlands: the Ecological Conditions Database (EC). *Biodiversity & Ecology* 4, 2012 p 125-132.

Relevante informatie

Technische toelichting

Naam van het gegeven

Soortenrijkdom bermen

Omschrijving

Ontwikkeling van de soortenrijkdom in bermen en lengte wegen.

Verantwoordelijk instituut

Centraal Bureau voor de Statistiek

Berekeningswijze

De flora van de bermen wordt naast die van bossen, houtwallen, duinen, heide, graslanden en moerassen gemeten in het Landelijk Meetnet Flora. Dit is een meetnet met circa 10.000 proefvlakken op vaste locaties, waarin eenmaal per vier jaar alle plantensoorten worden geteld. Ruim 500 van deze proefvlakken liggen in de bermen van overige wegen. Rijkswaterstaat heeft daarnaast circa 1000 aanvullende meetpunten in de bermen van rijkswegen.

In de steekproefpunten van het florameetnet in de bermen zijn in totaal 677 soorten planten aangetroffen, dat is bijna de helft van de Nederlandse flora.

De categorie niet-rijkswegen (figuur op eerste tabblad van links) heeft betrekking op de provinciale, gemeente- en waterschapswegen buiten de bebouwde kom.

De lengte van wegen is afkomstig van de CBS publicatie "Lengte van wegen" die gebaseerd is op het Nationale Wegenbestand. De lengte van de gemeentewegen is inclusief de waterschapswegen en bevat zowel de wegen binnen als buiten de bebouwde kom. De lengte van de wegen is een totaal van hoofdrijbanen, verbindingbanen en overige rijbanen.

Sinds 2012 wordt het aandeel kenmerkende soorten en de som van de bedekking anders berekend. Hierdoor kunnen recente versies van deze indicator enigszins afwijken van die van vóór 2012.

Voor deze indicator zijn trends in bedekking van 51 soorten berekend. Het betreft de meest voorkomende soorten van natte en droge ruigten, kenmerkende soorten voor droog grasland (berekend met de IndVal methode van Dufrêne en Legendre, 1997), typische soorten van habitattypen en soorten van de Rode Lijst Planten. Milieu-indicaties zijn berekend met behulp van de zogenaamde Wamelink-getallen.

Basistabel

zie tabblad figuurdata onder download figuurdata

Geografisch verdeling

Nederland

Verschijningsfrequentie

onregelmatig

Achtergrondliteratuur

Duuren, L. van, T. van der Meij, M. Rijken, M.P. van Veen & A.J. van Strien (2008). Botanische veranderingen in de Nederlandse natuurgebieden. De Levende Natuur 209 (1).

Betrouwbaarheidscodering

C. Schatting, gebaseerd op een groot aantal (accurate) metingen; de representativiteit is grotendeels gewaarborgd.

Referentie van deze webpagina

CBS, PBL, RIVM, WUR (2015). [Vegetatie van wegbermen 1999-2014](#) [13] (indicator 1433, versie 04 , 25 november 2015). www.clo.nl. Centraal Bureau voor de Statistiek (CBS), Den Haag; PBL Planbureau voor de Leefomgeving, Den Haag; RIVM Rijksinstituut voor Volksgezondheid en Milieu, Bilthoven; en Wageningen University and Research, Wageningen.

Bron-URL: <https://www.clo.nl/indicatoren/nl143304>

Links

[1] <https://www.clo.nl/indicatoren/nl1433> [2]

https://www.clo.nl/sites/default/files/infographics/1433_001g_clo_04_nl.png [3]

<https://www.clo.nl/sites/default/files/datasets/c-1433-001g-clo-04-nl.xls> [4]

https://www.clo.nl/sites/default/files/infographics/1433_004g_clo_04_nl.png [5]

<https://www.clo.nl/sites/default/files/datasets/c-1433-004g-clo-04-nl.xls> [6]

https://www.clo.nl/sites/default/files/infographics/1433_005g_clo_04_nl.png [7]

<https://www.clo.nl/sites/default/files/datasets/c-1433-005g-clo-04-nl.xls> [8]

https://www.clo.nl/sites/default/files/infographics/1433_002g_clo_04_nl.png [9]

<https://www.clo.nl/sites/default/files/datasets/c-1433-002g-clo-04-nl.xls> [10]

https://www.clo.nl/sites/default/files/infographics/1433_003g_clo_04_nl.png [11]

<https://www.clo.nl/sites/default/files/datasets/c-1433-003g-clo-04-nl.xls> [12] <http://statline.cbs.nl/StatWeb/publication/?DM=SLNL&PA=70806ned&D1=0-15&D2=0&D3=a&HDR=G2&STB=T,G1&VW=T> [13] <https://www.clo.nl/indicatoren/nl143304>