

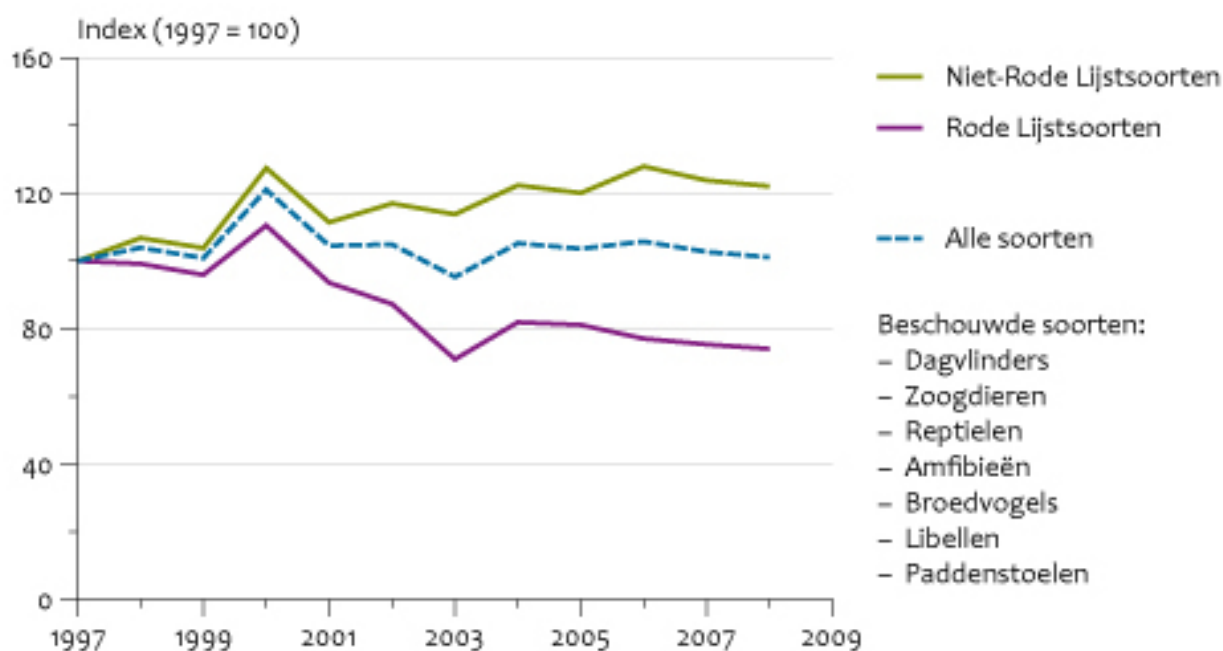
## Ontwikkeling Rode Lijst-soorten, 1997 - 2008

Indicator | 17 december 2010

U bekijkt op dit moment een archiefversie van deze indicator. De actuele indicatorversie met recentere gegevens kunt u via deze [link](#) [1] bekijken.

De populatieomvang van Rode Lijst soorten van bedreigde planten- en diersoorten neemt af. Het beleidsdoel is dat het aantal Rode Lijst soorten in 2020 niet gegroeid mag zijn.

### Populatieomvang soorten



Bron: PBL, NEM/CBS.

PBL/nov10/1521  
[www.compendiumvoordeleefomgeving.nl](http://www.compendiumvoordeleefomgeving.nl)

- [Download figuur](#) [2]
- [Download data \(xls\)](#) [3]

### Het beleidsdoel

De Nederlandse overheid wil de bestaande biodiversiteit zeker stellen. Op de zogenaamde Rode Lijsten staan de planten- en diersoorten die worden bedreigd of die kwetsbaar zijn. Het beleidsdoel is dat het aantal Rode Lijst-soorten in 2020 niet gegroeid mag zijn ten opzichte van de referentieperiode 1994-2007. Ook moeten deze soorten niet ernstiger bedreigd zijn dan in de referentieperiode (LNV, 2007).

### De diversiteit staat nog steeds onder druk

In 2004 zijn alle bestaande Rode lijsten herzien en zijn enkele nieuwe Rode lijsten verschenen in een

bijlage bij de Staatscourant. Uit vergelijking van oude en nieuwe lijsten blijkt dat Rode Lijsten langer en roder worden. Recente trends in waargenomen aantallen van Rode Lijst-soorten zijn vaak nog dalend, ook na 2004. Het biodiversiteitsverlies is nog niet gestopt. Tegenover de achteruitgang van deze bedreigde, veelal zeldzamere, soorten staat een vooruitgang van andere, veelal algemenere, soorten.

## Referenties

- LNV (2007) Begroting LNV 2008. Ministerie van Landbouw, Natuur en Voedselkwaliteit, Den Haag. LNV (2007).

## Relevante informatie

- [Natuurgegevens Netwerk Ecologische Monitoring](#) [4]
- [dossier=nl0188]

## Technische toelichting

### Naam van het gegeven

Ontwikkeling diersoorten

### Omschrijving

Trends in waargenomen aantallen van soorten dagvlinders, broedvogels, zoogdieren, amfibieën, reptielen, libellen en paddenstoelen. Gemiddelde trends zijn weergegeven voor:

- alle soorten;
- alleen de soorten die op de Rode Lijst staan;
- alleen die soorten niet op de Rode Lijst staan.

### Verantwoordelijk instituut

PBL op basis van gegevens uit van NEM/CBS

### Berekeningswijze

Gemiddelde van de jaarlijkse mate van voorkomen van alle soorten waarvoor een landelijke trend berekend is (zie [dossier=nl0188]). De trend in mate van voorkomen is berekend volgens de procedure van de Soortgroep Trend Index (STI), waarbij het voorkomen in 1997 op 100 is gesteld. Vanaf dit jaar zijn voor de meeste soorten trends bekend.

### Basistabel

Landelijke veranderingen in mate van voorkomen uit het NEM

## Geografisch verdeling

Geheel Nederland

## Verschijningsfrequentie

Jaarlijks

## Opmerking

### Betrouwbaarheids codering

Schatting gebaseerd op een groot aantal (zeer accurate) metingen, waarbij representativiteit van de gegevens vrijwel volledig is.

## Referentie van deze webpagina

CBS, PBL, RIVM, WUR (2010). [Ontwikkeling Rode Lijst-soorten, 1997 - 2008](#) [5] (indicator 1521, versie 02 , 17 december 2010 ). [www.clo.nl](http://www.clo.nl). Centraal Bureau voor de Statistiek (CBS), Den Haag; PBL Planbureau voor de Leefomgeving, Den Haag; RIVM Rijksinstituut voor Volksgezondheid en Milieu, Bilthoven; en Wageningen University and Research, Wageningen.

**Bron-URL:** <https://www.clo.nl/indicatoren/nl152102>

### Links

[1] <https://www.clo.nl/indicatoren/nl1521> [2]

[https://www.clo.nl/sites/default/files/infographics/1521\\_001g\\_clo\\_02\\_nl.jpg](https://www.clo.nl/sites/default/files/infographics/1521_001g_clo_02_nl.jpg) [3]

<https://www.clo.nl/sites/default/files/datasets/c-1521-001g-clo-02-nl.xls> [4]

<http://www.netwerkecologischemonitoring.nl/> [5] <https://www.clo.nl/indicatoren/nl152102>