

Reptielen van de Habitatrichtlijn, 1994-2020

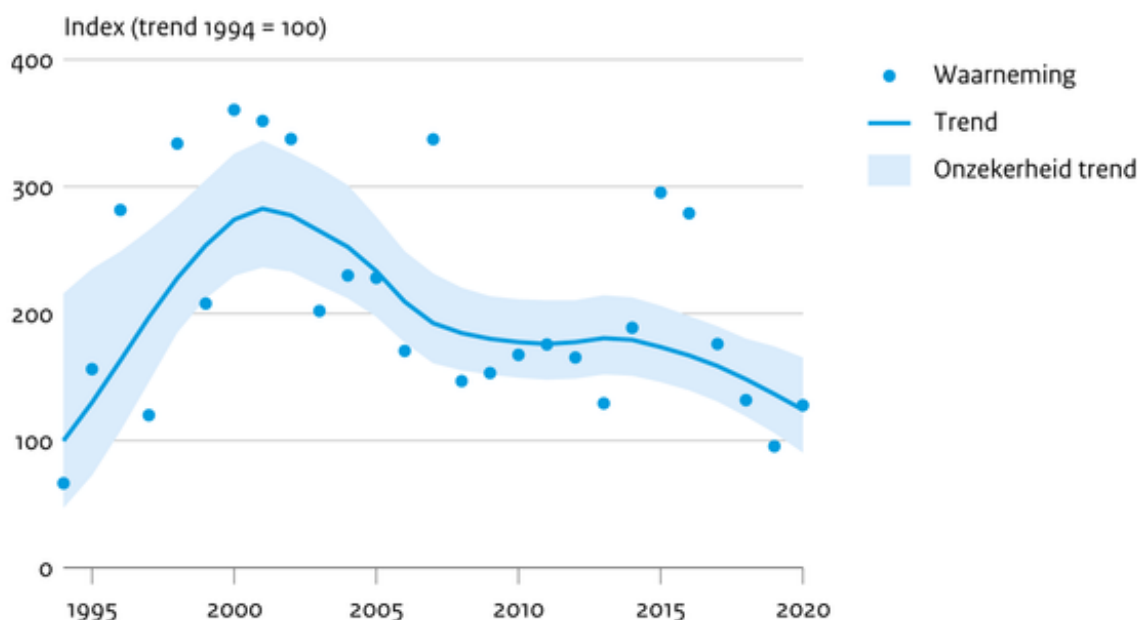
Indicator | 16 augustus 2021

U bekijkt op dit moment een archiefversie van deze indicator. De actuele indicatorversie met recentere gegevens kunt u via deze [link](#) [1] bekijken.

Gladde slang, muurhagedis en zandhagedis zijn beschermd volgens de Europese Habitatrichtlijn omdat ze in hun voortbestaan worden bedreigd. De muurhagedis en de zandhagedis zijn sinds 1994 wel in populatieomvang toegenomen, maar de staat van instandhouding is voor alle drie de soorten nog ongunstig.

[figuurgroep]

Gladde slang

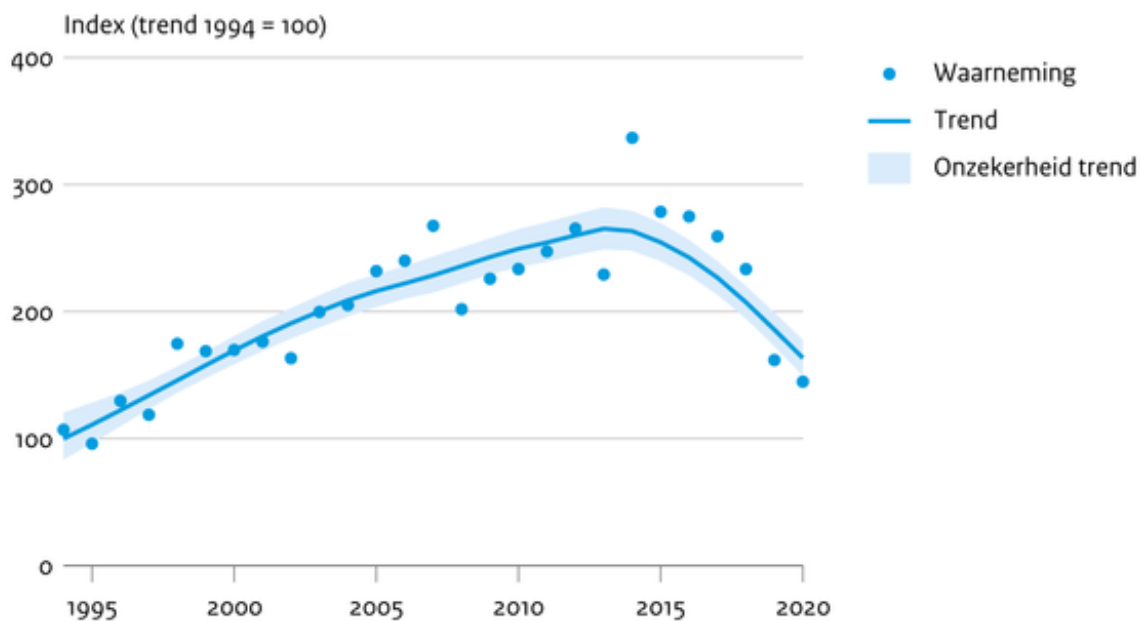


Bron: NEM (RAVON, CBS)

CBS/aug21
www.clo.nl/nl155405

- [Download figuur](#) [2]
- [Download data \(ods\)](#) [3]
- [Download data \(xlsx\)](#) [4]

Zandhagedis

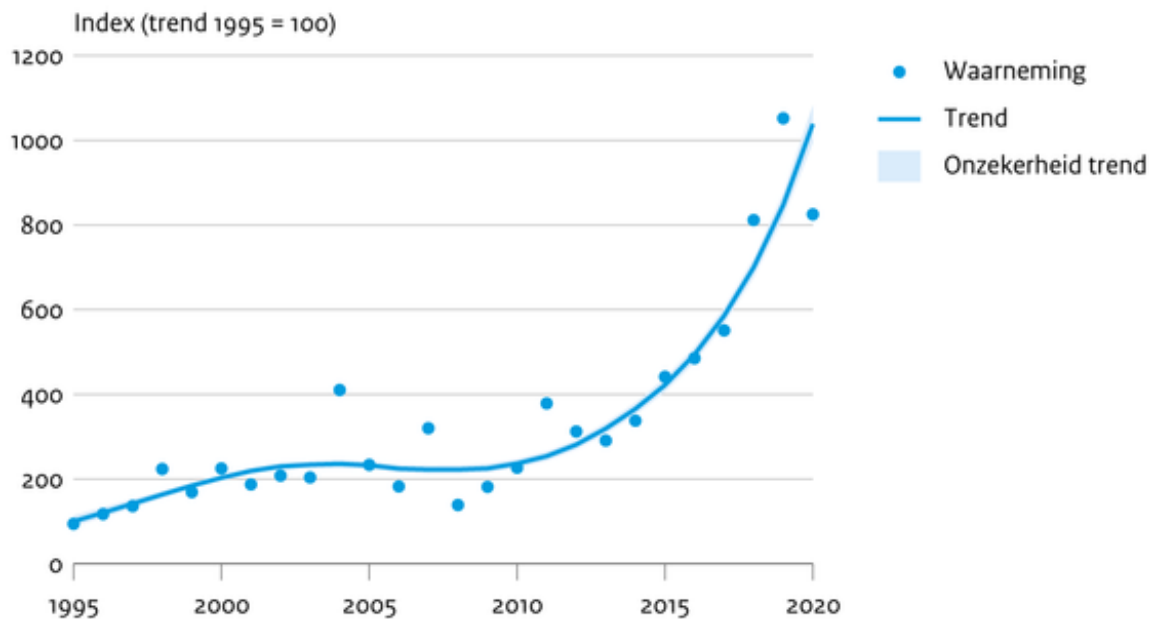


Bron: NEM (RAVON, CBS)

CBS/aug21
www.clo.nl/nl155405

- [Download figuur](#) [5]
- [Download data \(xlsx\)](#) [6]
- [Download data \(ods\)](#) [7]

Muurhagedis



Bron: NEM (RAVON, CBS).

CBS/aug21
www.clo.nl/nl155405

- [Download figuur](#) [8]
- [Download data \(ods\)](#) [9]
- [Download data \(xlsx\)](#) [10]

[/figuurgroep]

Habitatrichtlijn

De Habitatrichtlijn van de Europese Unie is bedoeld om de biodiversiteit in stand te houden door de wilde flora en fauna en hun habitats te beschermen. Daartoe moeten de lidstaten speciale beschermingsgebieden (Habitatrichtlijngebieden) inrichten en bepaalde planten- en diersoorten en habitats beschermen. De lidstaten rapporteren elke zes jaar aan de EU in hoeverre de soorten een gunstige staat van instandhouding hebben bereikt. De Europees beschermde soorten staan in bijlage II, IV en V van de Habitatrichtlijn (zie de link naar Europese Habitatrichtlijn).

- [indicator=nl1085]

Gladde slang

De gladde slang staat in bijlage IV. Gladde slangen komen vooral voor op heideterreinen, hoogvenen en stuwwallen. Ze komen in Nederland alleen op de hogere zandgronden voor.

De soort is in de 20^e eeuw achteruitgegaan en heeft een matig ongunstige staat van instandhouding. Vanaf 1994 is het aantal gladde slangen stabiel, maar de verspreiding is wel toegenomen.

- [indicator=nl1384]

Zandhagedis

Ook de zandhagedis staat in bijlage IV, is achteruitgegaan in de 20^e eeuw en heeft momenteel een matig ongunstige staat van instandhouding. Deze soort komt voor in de duinen en op de hogere zandgronden. De laatste twintig jaar gaat de soort aanzienlijk vooruit: zowel het verspreidingsgebied als de populatie-omvang is toegenomen.

- [indicator=nl1123]

Muurhagedis

De muurhagedis staat ook vermeld in bijlage IV. Deze soort is in de vorige eeuw zeer sterk achteruitgegaan. Muurhagedissen bewonen oude muren, steile, stenige zuidhellingen en rotswanden. De soort is erg zeldzaam in Nederland; daarom is de staat van instandhouding ervan zeer ongunstig. De muurhagedis wordt alleen gevonden in Maastricht, voornamelijk op de restanten van de oude vestingwerken.

De soort is vanaf 1995 sterk in aantal toegenomen, waarschijnlijk dankzij het op deze soort afgestemde beheer van de muren en een aantal warme zomers.

Referenties

- Creemers, R. en J. van Delft (red) (2009). De amfibieën en reptielen van Nederland. Nederlandse fauna 9. Nationaal Natuurhistorisch Museum Naturalis & European Invertebrate Survey - Nederland, Leiden.
- Delft, J. van, R. Creemers en A. Spitzen-van der Sluijs (2007). [Basisrapport Rode Lijst Amfibieën en Reptielen volgens Nederlandse en IUCN-criteria](#) [11]. RAVON, Nijmegen.
- Janssen, J. en J. Schaminée (2008). Europese natuur in Nederland. Soorten van de Habitatrichtlijn. KNNV Uitgeverij, Utrecht.

Relevante informatie

- [Europese Habitatrichtlijn](#) [12]
- [RAVON Soortinformatie over Reptielen](#) [13]

Technische toelichting

Naam van het gegeven

Reptielen van de Habitatrichtlijn

Omschrijving

Trends van reptielen van de Habitatrichtlijn

Verantwoordelijk instituut

Centraal Bureau voor de Statistiek

Berekeningswijze

De aantalsgegevens zijn ontleend aan het meetprogramma voor reptielen van het [Netwerk Ecologische Monitoring](#) [14]. Daarmee zijn jaarlijkse indexcijfers over populatie-aantallen bepaald met Poisson regressie (software TRIM; [Methode indexcijfers \(TRIM\)](#) [15]).

Per soort is door de indexen een flexibele trend berekend met een 95% betrouwbaarheidsinterval. Het betrouwbaarheidsinterval is gebaseerd op de betrouwbaarheid van de indexcijfers van de afzonderlijke soorten (Soldaat et al., 2017).

Uit de trendschattingen en betrouwbaarheidsintervallen daarvan zijn trendklassen afgeleid.

Basistabel

Geen

Geografisch verdeling

Nederland

Andere variabelen

Geen

Verschijningsfrequentie

Jaarlijks

Achtergrondliteratuur

CBS (2021). [Meetprogramma's voor flora en fauna. Kwaliteitsrapportage NEM over 2020.](#) [16] Centraal Bureau voor de Statistiek, Den Haag.

RAVON, 2020. [Handleiding voor het monitoren van reptielen in Nederland](#) [17] - 4e druk. Stichting RAVON, Nijmegen.

Soldaat, L., J. Pannekoek, R. Verweij, C. van Turnhout en A. van Strien (2017). [A Monte Carlo method to account for sampling error in multi-species indicators.](#) [18] Ecological Indicators 81: 340-347.

Betrouwbaarheids codering

B. Schatting gebaseerd op een groot aantal metingen, waarbij de representativiteit van de gegevens vrijwel volledig is.

Referentie van deze webpagina

CBS, PBL, RIVM, WUR (2021). [Reptielen van de Habitatrichtlijn, 1994-2020](#) [19] (indicator 1554, versie 05 , 16 augustus 2021). www.clo.nl. Centraal Bureau voor de Statistiek (CBS), Den Haag; PBL Planbureau voor de Leefomgeving, Den Haag; RIVM Rijksinstituut voor Volksgezondheid en Milieu, Bilthoven; en Wageningen University and Research, Wageningen.

Bron-URL:<https://www.clo.nl/indicatoren/nl155405>

Links

[1] <https://www.clo.nl/indicatoren/nl1554> [2]
https://www.clo.nl/sites/default/files/infographics/1554_004g_clo_05_nl.png [3]
<https://www.clo.nl/sites/default/files/datasets/c-1554-004g-clo-05-nl.ods> [4]
<https://www.clo.nl/sites/default/files/datasets/c-1554-004g-clo-05-nl.xlsx> [5]
https://www.clo.nl/sites/default/files/infographics/1554_005g_clo_05_nl.png [6]
<https://www.clo.nl/sites/default/files/datasets/c-1554-005g-clo-05-nl.xlsx> [7]
<https://www.clo.nl/sites/default/files/datasets/c-1554-005g-clo-05-nl.ods> [8]
https://www.clo.nl/sites/default/files/infographics/1554_006g_clo_05_nl.png [9]
<https://www.clo.nl/sites/default/files/datasets/c-1554-006g-clo-05-nl.ods> [10]
<https://www.clo.nl/sites/default/files/datasets/c-1554-006g-clo-05-nl.xlsx> [11]
<https://www.ravon.nl/Portals/2/Bestanden/Publicaties/Rapporten/2007.016.pdf> [12]
http://ec.europa.eu/environment/nature/legislation/habitatsdirective/index_en.htm [13]
<http://www.ravon.nl/Infotheek/Soortinformatie/Reptielen/tabid/1380/Default.aspx> [14]
<http://www.netwerkecologischemonitoring.nl/home> [15] <http://www.cbs.nl/nl-NL/menu/themas/natuur-milieu/methoden/trim/default.htm> [16] <https://longreads.cbs.nl/meetprogrammas-flora-en-fauna-2020/> [17]
https://www.ravon.nl/Portals/2/Bestanden/HelpMee/Handleiding_meetnet_reptielen.pdf [18]
<https://www.sciencedirect.com/science/article/pii/S1470160X17302881> [19]
<https://www.clo.nl/indicatoren/nl155405>